



CASTELO BRANCO



# RELATÓRIO DE GESTÃO ANO 2016

SERVIÇOS MUNICIPALIZADOS

Água, Saneamento e Resíduos Urbanos

EMPRESA CERTIFICADA



APROVADO EM:

C.A. \_/ \_/ \_

C.M. \_/ \_/ \_

A.M. \_/ \_/ \_

## Índice

<b>1. INTRODUÇÃO .....</b>	<b>3</b>
5	
<b>2 OS SERVIÇOS MUNICIPALIZADOS DE CASTELO BRANCO (SMCB).....</b>	<b>5</b>
2.1 Objetivos .....	6
2.2 Organograma.....	7
2.3 Conselho de Administração.....	8
2.4 Recursos Humanos .....	8
<b>3 A ATIVIDADE DOS SMCB EM 2016.....</b>	<b>12</b>
3.1 Serviços de Expediente e Atendimento .....	13
3.2 Sistema de Abastecimento de Água.....	15
3.2.1 Evolução dos consumidores – Quota de Disponibilidade .....	15
3.2.2 Evolução dos consumos de água.....	17
3.3 Sistema de Saneamento.....	19
3.3.1 Evolução dos Utilizadores de Saneamento .....	19
3.3.2 Evolução dos caudais de saneamento.....	21
3.4 Sistema de Recolha de Resíduos Sólidos Urbanos .....	22
3.4.1 Evolução dos Utilizadores do Sistema de RSU’s.....	24
3.4.2 Evolução das quantidades de RSU’s.....	24
3.5 Serviço de Controlo de Qualidade.....	25
27	
<b>4 INVESTIMENTOS.....</b>	<b>27</b>
<b>5 SITUAÇÃO ECONÓMICO-FINANCEIRA.....</b>	<b>29</b>
5.1 Demonstração de Resultados.....	29
5.1.1 Proveitos.....	29
5.1.2 Custos .....	30
5.2 Balanço .....	30
5.3 Rácios Económico-Financeiros .....	31
5.4 Resultados .....	31
5.5 Proposta de Aplicação de Resultados .....	32

## 1. INTRODUÇÃO

Os Serviços Municipalizados de Castelo Branco, mantiveram a sua estratégia de desenvolvimento, assente na eficiência, tendo em vista a garantia da qualidade do serviço prestado, assegurando a satisfação das necessidades dos consumidores e a sustentabilidade económico financeira da organização.

Procurando a melhoria contínua dos serviços prestados, os SMCB são desafiados, diariamente, em todas as vertentes da atividade, nomeadamente: na prestação da informação necessária, útil ou relevante; na celeridade das resoluções das dificuldades; no abastecimento de água com qualidade; na ininterruptibilidade da recolha das águas residuais e na recolha dos resíduos sólidos urbanos e na limpeza urbana.

Dadas as crescentes exigências em termos de desempenho, pela ERSAR, colocámos, como uma das nossas prioridades, o combate às perdas de água dando continuidade às operações seguintes:

Iniciámos a colocação de contadores com telemetria em mais duas zonas da cidade;

Concluímos a setorização das redes de abastecimento de água, colocando contadores de telemetria à cabeça de cada setor, totalizando 94 ZMCS;

Estudámos o perfil de consumo dos 10 maiores clientes e redimensionámos o contador de acordo com o já citado perfil;

Combatemos os consumos ilícitos;

Perante o exposto, das operações realizadas no combate às Perdas de Água, tivemos ganhos de eficiência, com a redução, das ditas perdas em 16%, que nos posicionam num patamar muito positivo.

Naquilo que se refere à recolha dos resíduos urbanos, implementámos um projeto de otimização de rotas, contribuindo para a diminuição dos valores da poluição, emitidos durante a recolha, reduzindo o impacto ambiental e oferecendo aos munícipes maior qualidade de vida.

O modelo de gestão tem permitido aos SMCB atingir desempenhos, avaliados pela Entidade Reguladora, através de indicadores, que refletem bons resultados, que vão desde a qualidade da água, passando pela acessibilidade aos serviços prestados a preços equilibrados, até às sustentabilidades, económico-financeira e ambiental.

Para concluir, uma palavra de reconhecimento aos trabalhadores destes Serviços pela excelência do trabalho realizado o qual, nos coloca entre as melhores Entidades Gestoras.



## 2 OS SERVIÇOS MUNICIPALIZADOS DE CASTELO BRANCO (SMCB)

Enquanto organismo público da Administração Local, os SMCB orientam a sua ação no sentido de promover o progresso e o desenvolvimento sustentável do Município, aos níveis ambiental,

económico e social, criando condições de competitividade, inovação e modernidade e assegurando uma eficiente, transparente e rigorosa gestão e afetação dos recursos.

## 2.1 Objetivos

Os SMCB são uma entidade juridicamente dependente da Câmara Municipal de Castelo Branco, com autonomia técnica, administrativa e financeira.

As atividades desenvolvidas pelos Serviços Municipalizados são geridas sob forma empresarial no quadro da organização municipal, e visam satisfazer as necessidades coletivas da população do concelho no âmbito do seu objeto.

A atividade dos SMCB assenta em três áreas distintas:

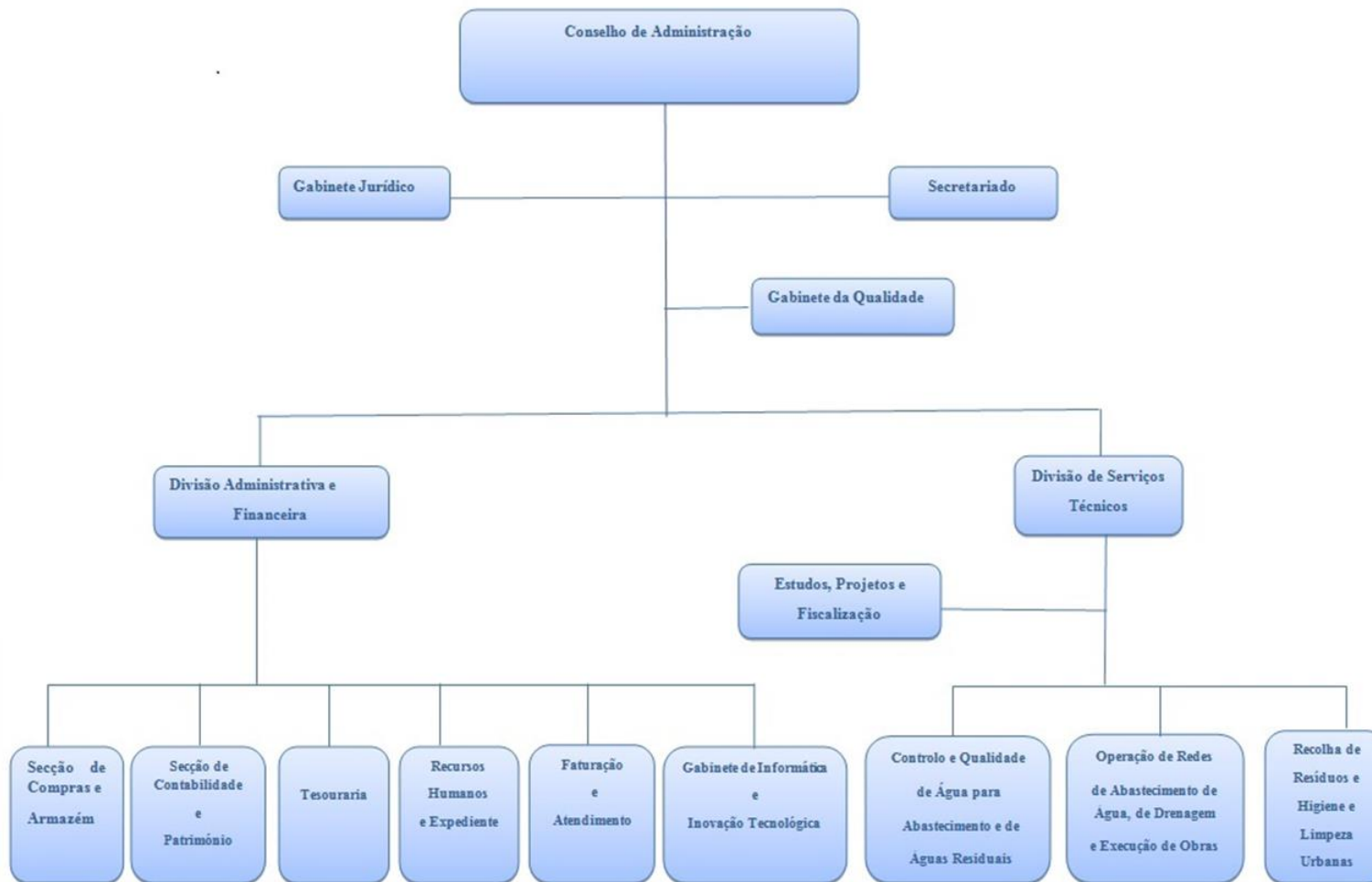
1. Distribuição de água para consumo humano.

2. Prestação de Serviços de saneamento, nomeadamente drenagem de águas residuais domésticas e de águas pluviais.

3. Prestação de Serviços de recolha de resíduos sólidos urbanos e de higiene e limpeza urbana.

Estruturalmente os serviços de distribuição de água e saneamento, pela sua grande interligação, encontram-se organizados de forma independente dos serviços de recolha de resíduos sólidos urbanos e de higiene e limpeza urbana.

## 2.2 Organograma



## **2.3 Conselho de Administração**

O Conselho de Administração, designado pela Câmara Municipal de Castelo Branco é composto pelos seguintes membros:

- Presidente: Luís Manuel dos Santos Correia
- Vogal: Maria José Barata Baptista
- Vogal: Jorge Manuel Carrega Pio

## **2.4 Recursos Humanos**

Comparativamente com o ano anterior, os SMCB registaram um aumento de 14 trabalhadores.

Em 31 de dezembro de 2016, o número total de trabalhadores em funções nos SMCB totalizava 124, encontrando-se na sua totalidade vinculados por contrato de trabalho em funções públicas por tempo indeterminado (CTFPTI).

Ao longo do ano de 2016 ocorreram 16 entradas, sendo 15 assistentes operacionais (cantoneiros de limpeza), afetos ao "Setor de Recolha de Resíduos e Higiene e Limpeza Urbanas" e 1 auxiliar de serviços gerais afeto ao "Setor de Operação de Redes de Abastecimento de Água, de

Drenagem e Execução de Obras". Foi ainda admitido, por recurso à mobilidade entre serviços, 1 assistente operacional (cantoneiro de limpeza) do Município do Seixal para o "Setor de Recolha de Resíduos e Higiene e Limpeza Urbanas".

Registou-se também, o regresso de uma assistente técnica do "Setor de Faturação e Atendimento" que se encontrava de licença sem vencimento.

Relativamente às saídas, num total de 4, registaram-se 3 por aposentação e 1 por cedência de interesse público (STAL – Sindicato dos Trabalhadores da Administração Local), todos



assistentes operacionais, correspondendo a 1 assistente operacional no setor “Operação de Redes de Abastecimento de Água, de Drenagem e Execução de Obras” e 3 assistentes operacionais do setor “Recolha de Resíduos e Higiene e Limpeza Urbana”.

O Quadro I apresenta a distribuição dos trabalhadores por serviço/setor, verificando-se que aproximadamente 72% se encontram afetos diretamente à atividade operacional.

### QUADRO I – Distribuição do pessoal serviço/setor

Serviço/Setor	N.º Func.
<b>CONSELHO DE ADMINISTRAÇÃO</b>	
Secretariado	1
Gabinete da Qualidade	1
<b>SUB TOTAL - CONS. ADM.</b>	<b>2</b>
<b>DIVISÃO ADMINISTRATIVA E FINANCEIRA</b>	
Chefe de Divisão	1
Compras e Armazém	3
Contabilidade e Património	4
Tesouraria	2
Recursos Humanos e Expediente	5
Faturação e Atendimento	18
<b>SUB TOTAL - DIV. ADM. FINANCEIRA</b>	<b>33</b>
<b>DIVISÃO DE SERVIÇOS TÉCNICOS</b>	
Chefe de Divisão	1
Gab. Est. Proj. Planea. Fiscalização	6
Oper. Redes Abast. Ág. Drena. Ex. Obras	21
Recolha Resíduos Urbanos	21
Higiene e Limpeza	37
Controlo de Qualidade	3
<b>SUB TOTAL - DIV. SERV. TÉCNICOS</b>	<b>89</b>
<b>TOTAL</b>	<b>124</b>

De forma a demonstrar a evolução da caracterização social dos serviços, apresenta-se no Quadro II comparação do triénio 2014-2016, com identificação por sexo, estrutura etária, habilitações literárias, tipo de contrato, antiguidade, rotação de efetivos e formação profissional.

## QUADRO II – Caracterização funcional dos SMCB (2014-2016)

Descrição	2014	2015	2016
Nº. de Colaboradores	112	110	124
<b>Sexo</b>			
Feminino	24	24	26
Masculino	88	86	98
<b>Estrutura Etária</b>			
20-29 Anos	3	5	5
30-39 Anos	22	17	19
40-49 Anos	27	29	37
50-59 Anos	49	53	54
60-69 Anos	11	6	9
Média de Idades	49	48,55	48,64
<b>Habilitações Literárias</b>			
Ensino Básico (inclui 1º., 2º e 3º. Ciclo)	79	71	86
Ensino Secundário	23	28	26
Ensino Superior	10	11	12
<b>Tipo de Contrato</b>			
C.T.F.P. por tempo indeterminado	112	110	124
C.T.F.P. a termo resolutivo certo	0	0	0
<b>Antiguidade</b>			
Até 5 Anos	15	19	34
6-14 Anos	24	24	21
15-24 Anos	23	12	13
25-34 Anos	44	45	43
35-39 Anos	5	9	10
40 ou mais Anos	1	1	3
<b>Rotação de Efectivos</b>			
Nº. de Admissões	5	5	18
Nº. de Saídas	7	7	4
<b>Formação Profissional</b>			
Número de Ações de Formação	14	15	23
Total de nº. de horas de formação	1445	589	728
Nº. de colaboradores envolvidos	46	35	71
Média de colaboradores envolvidos	41%	32%	57%

Os SMCB têm mantido, ao longo dos últimos anos, uma filosofia de formação profissional que visa assegurar e estimular os funcionários ao aperfeiçoamento e aprendizagem de novas

competências profissionais, vocacionadas para as respetivas áreas funcionais. No Quadro III descrevem-se as ações de formação frequentadas pelos trabalhadores dos SMCB em 2016.

### QUADRO III – Ações de Formação Frequentadas pelos Funcionários em 2016

Entidade Formadora	Designação	N.º de Formandos	N.º de Horas	Custo da Formação
FUNDEC - Associação para Formação e Desenvolvimento em Engenharia Civil e Arquitectura	"PSS e Coordenação de Segurança na Construção"	1	21	738,00 €
	"Curso Avançado em LEAN Construction"	1	12	369,00 €
	"Gestão e Fiscalização de Obras"	1	14	553,50 €
	"Seminário Avançado em Compras e Gestão do Aprovisionamento"	1	12	369,00 €
	"Código dos Contratos Públicos - Controlo da Fase de Execução do Contrato"	2	19	811,80 €
ATAM - Associação dos Trabalhadores da Administração Local	"CCP - Execução de Contratos de Locação de Bens Móveis, de Aquisição de Bens Móveis e de Serviços"	4	24	360,00 €
	"Sistema de Normalização Contabilística para as Administrações Públicas"	7	126	1.105,00 €
	"CCP - Correta Elaboração das Peças Procedimentais"	3	18	270,00 €
	"Atendimento ao Público e Imagem das Autarquias"	3	18	270,00 €
	"Recrutamento e Seleção na Administração Local"	2	12	180,00 €
	"Inventariação e Gestão do Imobilizado"	2	12	135,00 €
ANTRAM - Associação Nacional de Transportadores Públicos Rodoviários de Mercadorias	"Reciclagem de Formação Base e Especialização em Cisternas"	1	18	360,00 €
SGS Academy e Nercab	"Alteração para a ISO 9001:2015"	2	16	200,00 €
Acquawise Consulting, Lda	"Introdução aos Planos de Segurança da Água (PSA)"	2	14	313,65 €
APA - Agência Portuguesa do Ambiente	"Capacitação e Disseminação: Apresentação da Elaboração das EMAAC"	1	12	- €
	"Metodologia ADAM"	1	6	- €
XZ Consultores	"Curso de Formação profissional de marcação CE produtos de Construção: Regulamento n.º 305/2011"	9	36	1.448,20 €
	"Curso de Formação profissional de ISO 9001:2015 - Sistemas de Gestão de Qualidade"	9	72	
Escola de Condução - Técnica do Volante	"Certificação de Motoristas - CAM"	4	140	400,00 €
Nercab	"Sinalética Vertical a colocar nas vias de circulação aquando de trabalhos na estrada"	9	63	476,00 €
About Media - Comunicação, Lda	"11.ª Expo Conferência da Água - Desafios e Oportunidades para o Mercado da Água"	3	42	1.476,62 €
APDA - Associação Portuguesa de Distribuição e Drenagem de Águas	"Seminário - Saneamento em Pequenos Agregados Populacionais. Soluções Individuais de Tratamento"	1	7	70,00 €
Esri - Portugal	"EUE 2016 - 14ª - Encontro de Utilizadores ESRI Portugal"	2	14	- €
<b>TOTAL</b>		<b>71</b>	<b>728</b>	<b>9.905,77 €</b>



A atividade dos SMCB compreende vários setores, conforme o organograma apresentado, sendo de destacar os serviços de Expediente, Faturação e Atendimento, Operação das Redes de Abastecimento de Água e de Drenagem de Efluentes, bem como de Recolha de Resíduos

Sólidos Urbanos, pois são estes que estabelecem uma relação direta entre esta entidade e os consumidores e deles depende uma correta e eficaz resposta às necessidades dos munícipes naquilo que se relaciona com os setores de atividade desta organização.

### 3.1 Serviços de Expediente e Atendimento

Os SMCB estão munidos de um sistema de gestão documental, o qual utilizam para gerir toda a correspondência recebida e expedida, bem como as informações internas.

O quadro seguinte evidencia a evolução da correspondência registada no triénio 2014-2016,

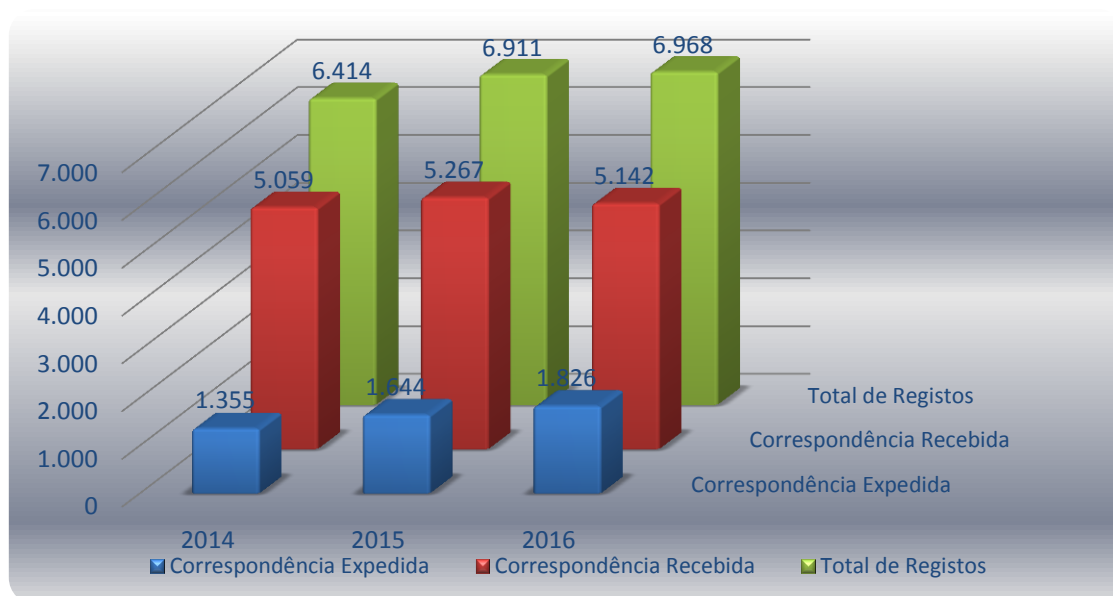
verificando-se um ligeiro acréscimo do total da correspondência tratada.

No Quadro IV e Gráfico I apresenta-se a evolução dos registos de correspondência efetuados pelo serviço de expediente, para o período referenciado anteriormente.

**QUADRO IV – Registos do Serviço de Expediente 2014-2016**

Descrição	2014	2015	2016
Correspondência Recebida	5 059	5 267	5 142
Correspondência Expedida	1 355	1 644	1 826
<b>Total de Registos</b>	<b>6 414</b>	<b>6 911</b>	<b>6 968</b>

**GRÁFICO I -Evolução dos Registos de Correspondência**



À semelhança dos anos anteriores, o serviço de Faturação e Atendimento procede à digitalização em tempo real de todos os documentos relacionados com contratos de consumidores, encontrando-se todos os contratos ativos digitalizados, permitindo o acesso aos mesmos por todos os colaboradores através da aplicação de gestão de clientes "aquamatrix". Esta operação garante a redução de custos de economato, capacidade de resposta célere às solicitações dos consumidores e ainda a

maximização dos recursos humanos afetos ao setor em apreço.

O Quadro V demonstra a evolução, igualmente para o triénio 2014-2016, dos serviços requisitados pelos consumidores no serviço de Atendimento, correspondendo na sua grande maioria a intervenções realizadas pelos assistentes operacionais afetos aos setores de Faturação e Atendimento e Operações de Redes de Abastecimento de Água, de Drenagem e Execução de Obras.

**QUADRO V – Serviços Requisitados pelos Consumidores 2014-2016**

Descrição	2014	2015	2016	Variação % 2014 - 2015	Variação % 2015 - 2016
<b>Novos contratos</b>	<b>2 058</b>	<b>2 167</b>	<b>2 893</b>	<b>5,30%</b>	<b>33,50%</b>
Colocação de contador	1 367	1 397	1 414	2,19%	1,22%
Leitura - alteração de nome	691	770	1 479	11,43%	92,08%
<b>Rescisões</b>	<b>1 407</b>	<b>1 309</b>	<b>1 339</b>	<b>-6,97%</b>	<b>2,29%</b>
Retirada de contador	1 407	1 309	1 339	-6,97%	2,29%
<b>Fecho e reabertura após fecho coercivo</b>	<b>2 305</b>	<b>2 584</b>	<b>2 352</b>	<b>12,10%</b>	<b>-8,98%</b>
Fecho de água - falta de pagamento	1 271	1 393	1 269	9,60%	-8,90%
Abertura de água	1 034	1 191	1 083	15,18%	-9,07%
<b>Construção de Ramais</b>	<b>162</b>	<b>197</b>	<b>235</b>	<b>21,60%</b>	<b>19,29%</b>
Construção ramal de ligação água	117	148	178	26,50%	20,27%
Construção ramal de ligação saneamento	45	49	57	8,89%	16,33%
<b>Substituição de contadores</b>	<b>818</b>	<b>1 488</b>	<b>1 239</b>	<b>81,91%</b>	<b>-16,73%</b>
Substituição de contador	231	696	401	201,30%	-42,39%
Substituição por idade	7	118	359	0,00%	100,00%
Substituição contador c/alteração calibre	580	674	479	16,21%	-28,93%
<b>Limpezas</b>	<b>533</b>	<b>546</b>	<b>640</b>	<b>2,44%</b>	<b>17,22%</b>
Desentupimento Saneamento	3	15	18	400,00%	20,00%
Limpeza de caixa	134	123	163	-8,21%	32,52%
Limpeza de fossa	396	408	459	3,03%	12,50%

### 3.2 Sistema de Abastecimento de Água

O Abastecimento de Água, atividade principal dos SMCB, regista a % mais elevada das atividades produtivas no volume de negócios. A atividade de abastecimento de água tem duas

componentes distintas, ou seja, as componentes fixa e a variável, a que correspondem diretamente o n.º de consumidores e seus consumos.

#### 3.2.1 Evolução dos consumidores - Quota de Disponibilidade

O serviço de abastecimento de água assenta na prossecução do objetivo da prestação de um serviço de qualidade aos consumidores, elemento fundamental na atividade dos SMCB.

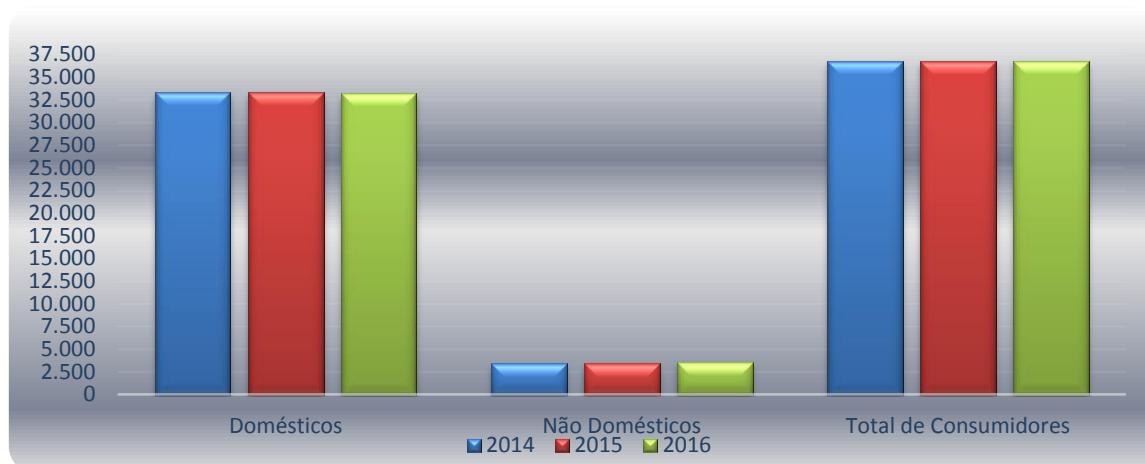
ligeira variação do n.º de consumidores domésticos, tendo-se registado um aumento de 5% nos consumidores não domésticos, conforme se demonstra no quadro e gráfico seguintes.

Relativamente à evolução do mercado, regista-se em 2016 uma

**QUADRO VI – Evolução dos Consumidores Triénio 2014-2016**

Descrição	2014		2015		2016		Variação % 2014 - 2015	Variação % 2015 - 2016
	Consum.	%	Consum.	%	Consum.	%		
Domésticos	33 357	91%	33 330	91%	33 207	90%	-0,08%	-0,37%
Não Domésticos	3 433	9%	3 442	9%	3 614	10%	0,26%	5,00%
<b>Total de Consumidores</b>	<b>36 790</b>	<b>100%</b>	<b>36 772</b>	<b>100%</b>	<b>36 821</b>	<b>100%</b>	<b>-0,05%</b>	<b>0,13%</b>

## GRÁFICO II – Evolução dos Consumidores por ano e tipo de consumidor



Quanto à evolução dos valores faturados da Quota de Disponibilidade, no triénio 2014-2016, verifica-se a existência de

uma redução global de 5,69%, conforme demonstrado no quadro seguinte.

## QUADRO VII – Evolução da Faturação da Quota de Disponibilidade 2014-2016

Descrição	2014		2015		2016		Variação % 2014 - 2015	Variação % 2015 - 2016
	Valor	%	Valor	%	Valor	%		
Domésticos	2 469 700 €	86%	2 483 006 €	86%	2 328 850 €	86%	0,54%	-6,21%
Não Domésticos	413 181 €	14%	417 602 €	14%	406 655 €	14%	1,07%	-2,62%
<b>Total de Faturado</b>	<b>2 882 881 €</b>	<b>100%</b>	<b>2 900 608 €</b>	<b>100%</b>	<b>2 735 505 €</b>	<b>100%</b>	<b>0,61%</b>	<b>-5,69%</b>

A análise do quadro VII evidencia uma redução dos valores de faturação da Quota de Disponibilidade em 2016.

Desde 2015, tendo sido alterada em 2016 a estrutura do tarifário ao utilizador final, nomeadamente no que se refere aos consumidores com tarifa social.

Esta situação resulta essencialmente do facto de ter



### 3.2.2 Evolução dos consumos de água

O quadro VIII demonstra a evolução dos consumos anuais e da média mensal por tipo de consumidor, para o triénio 2014-2016. Verifica-se uma variação positiva destes

indicadores de 2014 para 2015, aproximadamente 5%, registando de 2015 para 2016 uma variação global positiva de aproximadamente 1%.

**QUADRO VIII – Evolução dos Consumos Faturados em m<sup>3</sup> e dos Consumos Médios Mensais (2014-2016)**

Descrição	2014			2015			2016			Var. % m <sup>3</sup> 2014 - 2015	Var. % média m <sup>3</sup> 2014 - 2015	Var. % m <sup>3</sup> 2015 - 2016	Var. % média m <sup>3</sup> 2015 - 2016
	N.º Cons.	m <sup>3</sup> Faturados	Média mensal m <sup>3</sup>	N.º Cons.	m <sup>3</sup> Faturados	Média mensal m <sup>3</sup>	N.º Cons.	m <sup>3</sup> Faturados	Média mensal m <sup>3</sup>				
Doméstico	33 357	2 346 359	5,86	33 330	2 321 753	5,80	33 207	2 328 850	5,84	-1,05%	-0,97%	0,31%	0,68%
Não Doméstico	3 433	1 317 038	31,97	3 442	1 531 865	37,09	3 614	1 563 032	36,04	16,31%	16,01%	2,03%	-2,82%
<b>Total de Consumos</b>	<b>36 790</b>	<b>3 663 397</b>	<b>8,30</b>	<b>36 772</b>	<b>3 853 618</b>	<b>8,73</b>	<b>36 821</b>	<b>3 891 882</b>	<b>8,81</b>	<b>5,19%</b>	<b>5,24%</b>	<b>0,99%</b>	<b>0,86%</b>

O consumo total, tem acompanhado a evolução do número de consumidores, registando-se, de 2015 para 2016, uma variação positiva dos consumos médios mensais.

Podemos ainda observar que, os consumos médios mensais, são inferiores a 9m<sup>3</sup>.

Relativamente à faturação de água aos consumidores, verifica-se o aumento de 5% nas receitas, conforme demonstrado no quadro

IX, resultante da alteração, em 2016, dos tarifários ao utilizador final, que se mantinham inalterados desde 2009.

### QUADRO IX – Evolução da Faturação de Água 2014-2016

Descrição	2014		2015		2016		Variação % 2014 -2015	Variação % 2015 -2016
	Valor	%	Valor	%	Valor	%		
Domésticos	1 562 302 €	59%	1 551 368 €	59%	1 752 943 €	63%	-0,70%	12,99%
Não Domésticos	1 085 915 €	41%	1 085 429 €	41%	1 015 735 €	37%	-0,04%	-6,42%
<b>Total de Faturado</b>	<b>2 648 217 €</b>	<b>100%</b>	<b>2 636 796 €</b>	<b>100%</b>	<b>2 768 678 €</b>	<b>100%</b>	<b>-0,43%</b>	<b>5,00%</b>

### 3.3 Sistema de Saneamento

O sistema de saneamento é composto por duas áreas, a drenagem de efluentes domésticos e a recolha e encaminhamento das águas pluviais.

A recolha e encaminhamento das águas pluviais, apesar de ser uma área improdutiva da atividade dos SMCB, tem bastante relevo, quer ao nível físico, quer financeiro, pelo que têm sido realizados

continuamente investimentos na construção de redes separativas.

No que se refere às redes de saneamento, considerando que as mesmas não cobrem a totalidade da área do concelho, os SMCB possuem equipamentos de limpeza de fossas, prestando serviços aos consumidores não abrangidos pela referida rede.

#### 3.3.1 Evolução dos Utilizadores de Saneamento

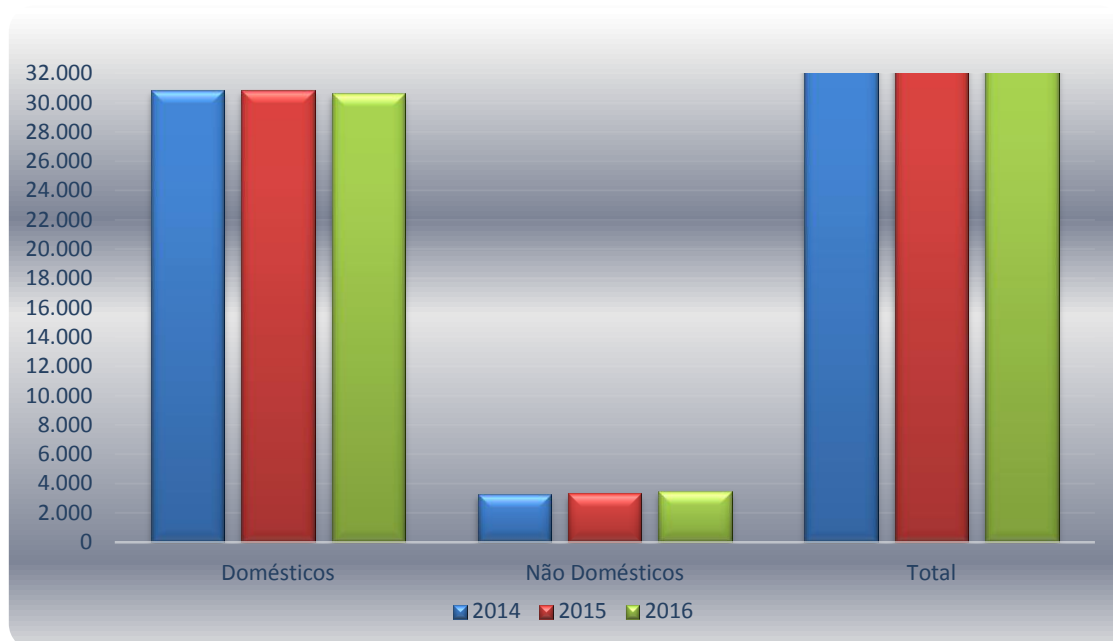
Os SMCB têm procurado aumentar a cobertura da área do concelho através do prolongamento das redes de saneamento. Ainda assim, o número de utilizadores tem-se mantido estável, acompanhando

a tendência verificada nos consumidores de água.

O quadro X mostra a Evolução do n.º de utilizadores de saneamento no triénio de 2014 a 2016.

**QUADRO X – Evolução dos Consumidores Triénio 2014-2016**

Descrição	2014		2015		2016		Variação % 2014 -	Variação % 2015 -
	Consum.	%	Consum.	%	Consum.	%		
Domésticos	30 809	90%	30 831	90%	30 619	90%	0,07%	-0,69%
Não Domésticos	3 284	10%	3 297	10%	3 498	10%	0,40%	6,10%
<b>Total de Consumidores</b>	<b>34 093</b>	<b>100%</b>	<b>34 128</b>	<b>100%</b>	<b>34 117</b>	<b>100%</b>	<b>0,10%</b>	<b>-0,03%</b>

**GRÁFICO III – Evolução dos Consumidores por ano e tipo de consumidor**

Quanto à evolução dos valores faturados na Tarifa Fixa de Saneamento, para o mesmo período, verifica-se a existência de uma variação positiva muito significativa nos consumidores domésticos e nos consumidores não domésticos, conforme demonstrado no quadro seguinte.

Esta situação resulta da adequação dos tarifários em 2016, ao utilizador final, por forma a serem cumpridas as determinações da Entidade Reguladora, uma vez que a referida operação apresentava resultados operacionais negativos.

**QUADRO XI – Evolução da Faturação da Tarifa Fixa de Saneamento 2014-2016**

Descrição	2014		2015		2016		Variação % 2014 - 2015	Variação % 2015 - 2016
	Valor	%	Valor	%	Valor	%		
Domésticos	368 989 €	90%	368 924 €	90%	1 196 949 €	89%	-0,02%	224,44%
Não Domésticos	39 118 €	10%	39 594 €	10%	155 033 €	11%	1,21%	291,56%
<b>Total de Faturado</b>	<b>408 108 €</b>	<b>100%</b>	<b>408 518 €</b>	<b>100%</b>	<b>1 351 982 €</b>	<b>100%</b>	<b>0,10%</b>	<b>230,95%</b>

**3.3.2 Evolução dos caudais de saneamento**

Os caudais de saneamento encontram-se diretamente relacionados com os consumos de água, registando, nos consumidores domésticos, uma evolução idêntica.

Relativamente aos consumidores não domésticos regista-se um aumento superior a 10%, resultante da alteração do tarifário aos

utilizadores finais realizada em 2016.

Assim, como se pode ver da análise do quadro seguinte, no que se refere à evolução das receitas relativas à faturação da Tarifa Variável de Saneamento, existem variações positivas globais de aproximadamente 4% no ano de 2016.

**QUADRO XII – Evolução da Faturação da Tarifa Variável de Saneamento 2014-2016**

Descrição	2014		2015		2016		Variação % 2014 - 2015	Variação % 2015 - 2016
	Valor	%	Valor	%	Valor	%		
Domésticos	1 025 234 €	72%	1 020 003 €	72%	1 036 037 €	70%	-0,51%	1,57%
Não Domésticos	408 515 €	28%	403 679 €	28%	446 269 €	30%	-1,18%	10,55%
<b>Total de Faturado</b>	<b>1 433 748 €</b>	<b>100%</b>	<b>1 423 682 €</b>	<b>100%</b>	<b>1 482 306 €</b>	<b>100%</b>	<b>-0,70%</b>	<b>4,12%</b>

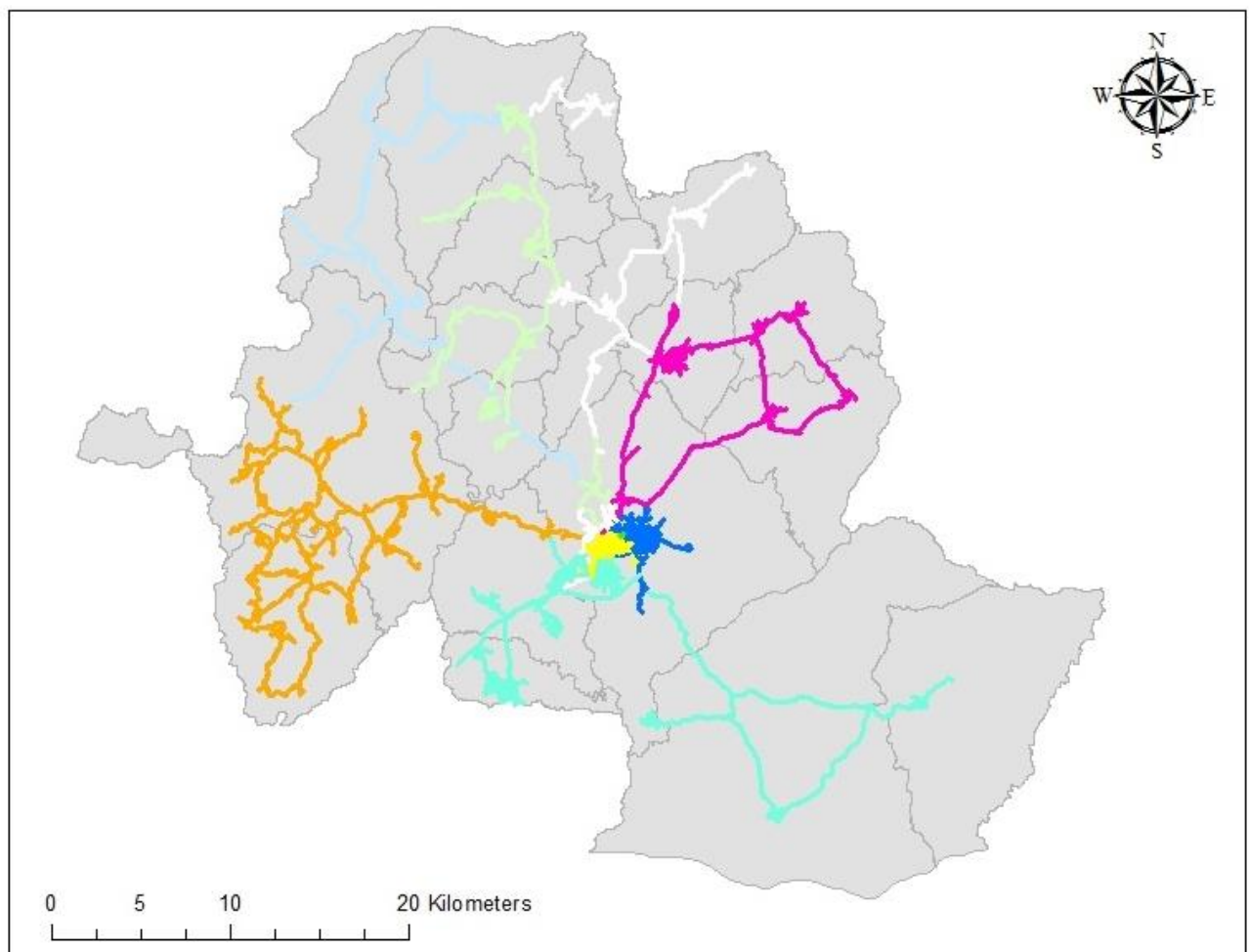
### 3.4 Sistema de Recolha de Resíduos Sólidos Urbanos

Os SMCB são responsáveis pela gestão do sistema de recolha de resíduos sólidos urbanos no concelho de Castelo Branco.

O serviço de RSU's faz a recolha de aproximadamente dois mil

contentores, totalmente georreferenciados (ver gráficos IV e V), agrupados por dez circuitos, abrangendo cerca de 56 mil utilizadores distribuídos por uma área global de aproximadamente 1400 km<sup>2</sup>.

**GRÁFICO IV – Identificação dos Circuitos de recolha de RSU's**



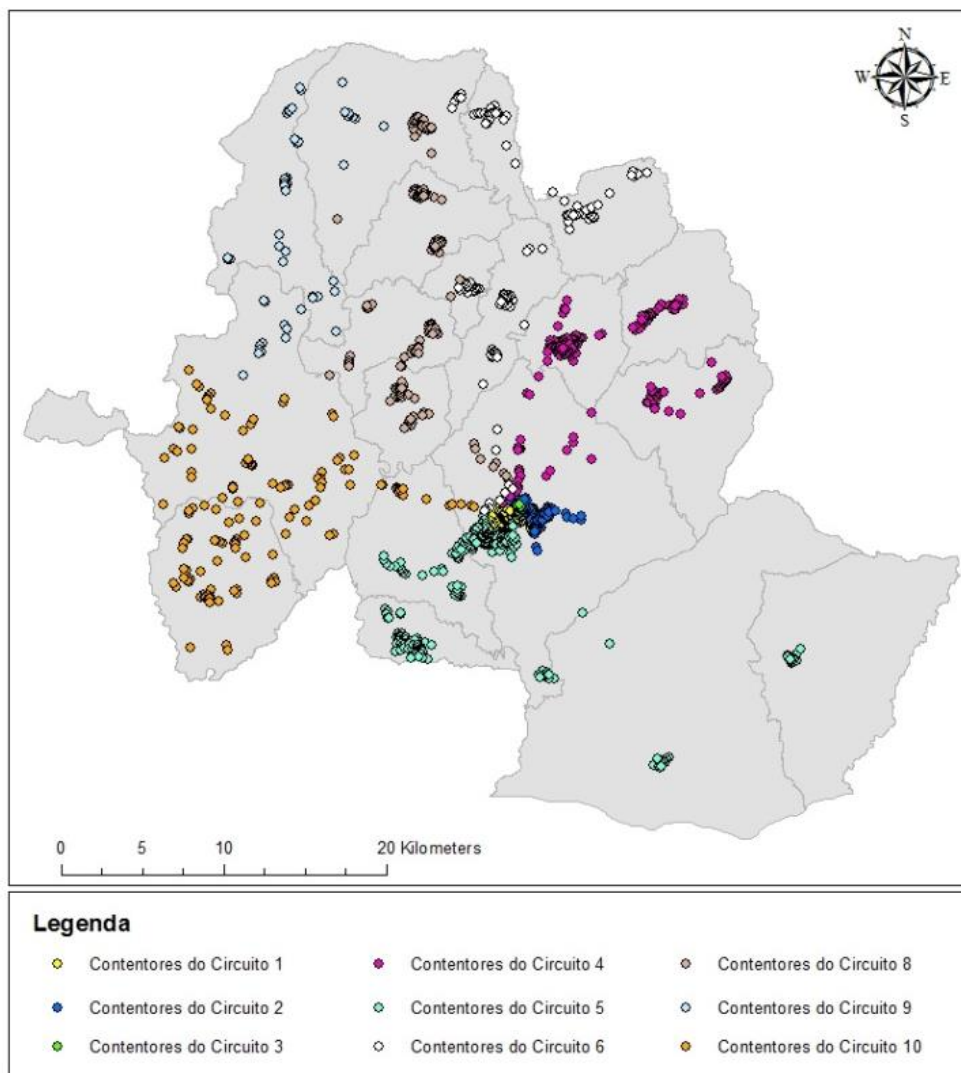
**Legenda** — Limite do Concelho — Circuito 1 — Circuito 2 — Circuito 3 — Circuito 4 — Circuito 5 — Circuito 6 — Circuito 8 — Circuito 9 — Circuito 10

Acresce referir, que para além da recolha de RSU's, este serviço procede à lavagem periódica dos contentores, totalizando 12.242 lavagens em 2016, o que corresponde a uma média, por contentor, superior a 6 lavagens ano, sendo considerado pela

ERSAR um indicador com uma avaliação positiva.

Apesar de ser uma área improdutiva, a limpeza urbana é um dos serviços prestados por este setor de atividade, representando um custo significativo na atividade dos SMCB.

**GRÁFICO V – Identificação dos Contentores Georreferenciados**



### 3.4.1 Evolução dos Utilizadores do Sistema de RSU's

Com base na evolução dos clientes do sistema, verifica-se que a faturação da Tarifa Fixa de RSU's regista variações globais anuais praticamente nulas de 2014 para 2015 e variações globais anuais

negativas de aproximadamente 7% de 2015 para 2016.

A variação registada em 2016 resulta da atualização dos tarifários para o utilizador final, inalterados desde 2009.

#### QUADRO XII – Evolução da Faturação da Tarifa Fixa de RSU's 2014-2016

Descrição	2014		2015		2016		Variação % 2014 -2015	Variação % 2015 -2016
	Valor	%	Valor	%	Valor	%		
Domésticos	868 626 €	75%	866 850 €	75%	919 461 €	85%	-0,20%	6,07%
Não Domésticos	288 426 €	25%	290 192 €	25%	157 599 €	15%	0,61%	-45,69%
<b>Total de Faturado</b>	<b>1 157 052 €</b>	<b>100%</b>	<b>1 157 042 €</b>	<b>100%</b>	<b>1 077 060 €</b>	<b>100%</b>	<b>0,00%</b>	<b>-6,91%</b>

### 3.4.2 Evolução das quantidades de RSU's

O quadro XIII apresenta a evolução das quantidades de RSU's recolhidos, não se verificando

alterações significativas no último triénio.

#### QUADRO XIII – Evolução das Quantidades de RSU's Recolhidas 2014-2016 (toneladas)

Descrição	2014	2015	2016
Resíduos Indiferenciados	19 278	19 150	19 217
Recicláveis / Diferenciado	1 472	1 158	1 437
<b>Total de Resíduos</b>	<b>20 750</b>	<b>20 308</b>	<b>20 653</b>

Relativamente à recolha dos resíduos indiferenciados é de notar, a existência de ligeiras oscilações,

verificando-se um aumento inferior a 1% de 2015 para 2016.



No que respeita à Tarifa Variável de RSU's, à semelhança do verificado nas restantes tarifas variáveis, não se constatou

significativa alteração da faturação, conforme demonstrado no mapa seguinte.

#### QUADRO XIV – Evolução da Faturação da Tarifa Variável de RSU's 2014-2016

Descrição	2014		2015		2016		Variação % 2014 -2015	Variação % 2015 -2016
	Valor	%	Valor	%	Valor	%		
Domésticos	576 013 €	70%	569 687 €	70%	581 143 €	72%	-1,10%	2,01%
Não Domésticos	243 854 €	30%	242 080 €	30%	230 028 €	28%	-0,73%	-4,98%
<b>Total de Faturado</b>	<b>819 867 €</b>	<b>100%</b>	<b>811 766 €</b>	<b>100%</b>	<b>811 171 €</b>	<b>100%</b>	<b>-0,99%</b>	<b>-0,07%</b>

### 3.5 Serviço de Controlo de Qualidade

O serviço de controlo de qualidade da água, também um setor improdutivo dos SMCB, reveste-se de especial importância na prossecução do objetivo de assegurar aos consumidores o fornecimento de água de qualidade para o consumo humano, reconhecida pela ERSAR.

Nesse sentido, os SMCB dispõem de um laboratório onde são realizadas diariamente análises à qualidade

da água fornecida, permitindo complementar e antecipar os resultados das análises efetuadas no âmbito dos controlos de rotina e de inspeção da ERSAR.

O quadro seguinte ilustra o n.º total de análises no triénio 2014-2016, discriminadas pelas análises realizadas no âmbito do Plano de Controlo e Qualidade da Água (PCQA) e controlo operacional dos SMCB.

**QUADRO XV – Análises Laboratoriais Efetuadas 2014-2016**

Descrição	2014	2015	2016
PCQA (Controlo de Rotina e Inspecção da ERSA)	2 106	2 161	2 191
Controlo Operacional SMCB	20 082	20 616	20 665
<b>Total de Análises Realizadas</b>	<b>22 188</b>	<b>22 777</b>	<b>22 856</b>

O quadro XVI identifica a evolução da percentagem de incumprimentos registados, de 2014 a 2016, nas análises efetuadas no âmbito do PCQA, sendo aproximadamente de 0%. Acresce referir que estes incumprimentos não colocam em causa a saúde

pública dos consumidores. Mais se informa que a percentagem de água segura no âmbito do PCQA 2016 foi de 99,9%, ultrapassando a média nacional.

**QUADRO XVI – Análises Laboratoriais PCQA 2014-2016**

Descrição	2014	2015	2016
Análises realizadas no âmbito do PCQA	2 106	2 161	2 161
Incumprimentos	3	4	2
<b>% de incumprimentos</b>	<b>0,14%</b>	<b>0,19%</b>	<b>0,09%</b>



Os SMCB têm dado grande relevância à redução das perdas de água, procurando minimizar os impactos ambiental e económico que as mesmas representam.

Nesse sentido, têm sido desenvolvidas ações que assentam essencialmente em duas vertentes fundamentais:

- Aquisição de contadores com telemetria para instalação desta tecnologia noutras zonas da cidade, nomeadamente Bairro do Valongo e centro da cidade;
- Continuidade da renovação das redes de abastecimento de água na ordem dos 3%, o

que equivale a cerca de 25 km de rede;

- Renovação de 11% da frota automóvel.

O investimento mencionado, tem permitido concluir que, os benefícios associados ultrapassam os custos do mesmo, bem como os custos operacionais associados, demonstrando-se que é uma aposta ganha a nível da eficiência.

Os SMCB encontram-se atualmente munidos de equipamentos que permitem identificar, com maior eficácia, as zonas a intervencionar, prioritariamente, na renovação das redes.

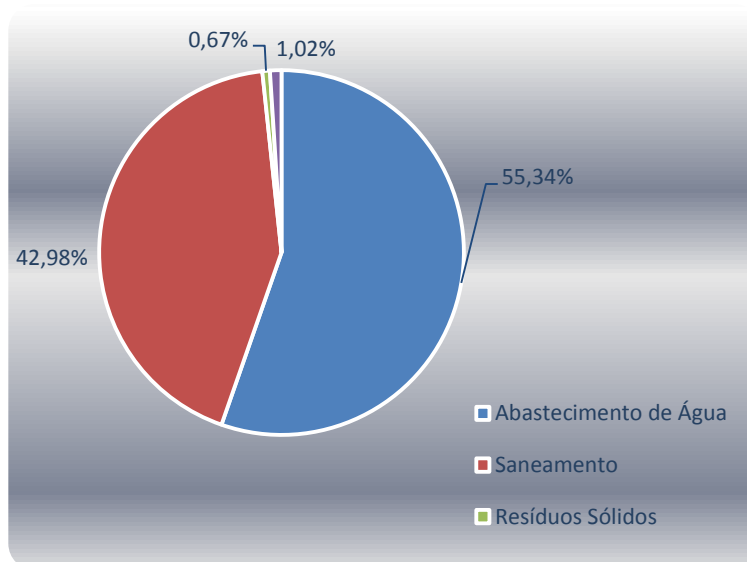
O ano 2016 foi um ano de forte investimento, nomeadamente na substituição de redes de abastecimento de água e saneamento.

O total dos investimentos ascendeu em 2016 a 3.774.976€, distribuído pelos setores de atividade dos SMCB conforme detalhado no quadro XVII.

#### QUADRO XVII – Distribuição dos Investimentos por setor de atividade

Descrição	Valor	% do investimento total
Serviços Gerais de Administração	38 346 €	1,02%
Saneamento	1 622 322 €	42,98%
Abastecimento de Água	2 089 107 €	55,34%
Resíduos Sólidos	25 200 €	0,67%
<b>Total de Investimentos</b>	<b>3 774 976 €</b>	<b>100,00%</b>

#### GRÁFICO VI – Distribuição dos Investimentos do ano 2016, por setor de atividade



Verifica-se que o investimento no setor de abastecimento de água, nomeadamente no combate às perdas por rotura das redes, continua a ser o principal foco de

ação dos SMCB, procurando assegurar uma eficaz racionalização dos recursos físicos e financeiros.



## **5.1 Demonstração de Resultados**

### **5.1.1 Proveitos**

Os proveitos totais de 2016 totalizam aproximadamente 12,7 milhões de euros, representando um aumento de cerca de 25 mil euros, comparativamente com o ano anterior.

Relativamente aos proveitos operacionais verifica-se um aumento de aproximadamente 500 mil euros. Este facto, resulta essencialmente do aumento do valor das prestações de serviços,

resultantes da atualização do tarifário ao utilizador final.

Os proveitos financeiros apresentam um decréscimo de aproximadamente 550 mil euros, registando sensivelmente 500 mil de euros, por força da redução das taxas de juro.

Apesar desta redução, a correta aplicação dos recursos financeiros dos SMCB tem permitido alavancar os investimentos realizados, sem

por em causa a sustentabilidade e solidez financeira da instituição.

No que diz respeito aos proveitos extraordinários verifica-se um

aumento de sensivelmente 100 mil euros por força da correção das taxas de reintegração dos subsídios ao investimento.

### 5.1.2 Custos

Os custos do ano 2016 registam um aumento de aproximadamente 600 mil euros, aproximando-se dos 12 milhões de euros.

O aumento dos custos totais resulta essencialmente do aumento dos custos operacionais, nomeadamente, no aumento do

custo com as amortizações e provisões do exercício.

De salientar que o custo com a aquisição de mercadorias reduziu aproximadamente 250 mil euros, o que demonstra a eficácia no combate às perdas.

## 5.2 Balanco

A gestão criteriosa e eficaz dos SMCB, focalizada na sustentabilidade económica e financeira da instituição tem permitido a manutenção de uma situação financeira francamente positiva, garantindo a margem de segurança necessária para enfrentar os novos desafios.

O total do balanço registou um aumento de sensivelmente 10 milhões de euros, registando no

final de 2016 um total próximo dos 102 milhões de euros, devido essencialmente, à correção das taxas de amortização dos bens imóveis do Balanço Inicial do Pocal.

A execução financeira dos SMCB traduz-se em 2016 na manutenção de níveis assinaláveis dos rácios de liquidez, conforme demonstrado no ponto seguinte.

Apesar da manutenção da situação financeira dos SMCB, a mesma, apenas, foi garantida pela arrecadação antecipada das transferências relativas ao contrato

de concessão, pelo que a utilização das referidas verbas deverá ser efetuada com rigor e prudência.

### 5.3 Rácios Económico-Financeiros

Procurando demonstrar a evolução da situação económica e financeira dos SMCB

apresentam-se no quadro XVIII alguns rácios relativos aos anos 2014 – 2016.

**QUADRO XVIII – Rácios Económico Financeiros 2014 -2016**

Descrição	2014	2015	2016	Variação % 2014 - 2015	Variação % 2015 - 2016
Autonomia Financeira	42,03%	45,00%	50,11%	2,97%	5,10%
Endividamento	57,97%	55,00%	49,89%	-2,97%	-5,10%
Cobertura do Imobilizado	212,44%	199,67%	168,83%	-12,77%	-30,84%
Rendibilidade dos Fundos Próprios	4,44%	2,96%	1,21%	-1,48%	-1,74%
Rendibilidade do Ativo	1,87%	1,33%	0,61%	-0,54%	-0,72%
Rendibilidade Líquida das Vendas	17,67%	12,79%	6,20%	-4,89%	-6,59%
Rotação do Ativo	10,56%	10,41%	9,80%	-0,15%	-0,60%
Prazo Médio de Permanência das Existências	21	22	26	6,66%	15,00%
Fator Trabalho no V.B. Atividade	20,66%	19,41%	18,97%	-1,25%	-0,44%
Liquidez Geral	138,38%	140,85%	140,94%	2,47%	0,09%
Liquidez Reduzida	137,29%	139,58%	137,94%	2,29%	-1,64%
Liquidez Imediata	135,15%	137,14%	135,33%	1,99%	-1,81%
Prazo Médio de Pagamentos	52	63	45	21,64%	-28,06%

### 5.4 Resultados

Os resultados apurados em 2016 mantêm-se na linha do registado nos últimos anos, sendo positivos no valor de 618.761,30€, suportado por uma gestão rigorosa e criteriosa dos SMCB, traduzindo a política de

continuidade e o compromisso de prestar às populações um serviço de qualidade, sem abdicar do investimento imprescindível para a sustentabilidade futura.

## 5.5 Proposta de Aplicação de Resultados

De acordo com o ponto 2.7.3 do POCAL, aprovado pelo Decreto-Lei n.º 54-A/99, de 22 de fevereiro, vimos propor a V. Ex.as a aplicação dos resultados obtidos no exercício de 2016, no valor de 618.761,30€ da seguinte forma:

- Reforço de reservas legais (5%) no valor de 30.938,07€;
- Aumento do Património no valor de 587.823,23€.

Castelo Branco, 06 de Abril de 2017

O CONSELHO DE ADMINISTRAÇÃO

Luís Manuel dos Santos Correia

---

(Presidente)

Maria José Barata Batista

---

(Vogal)

Jorge Manuel Carrega Pio

---

(Vogal)





# **Anexos**

# **Demonstrações Financeiras**

# **2016**




# ANEXO I

## Guia de Remessa

### SERVIÇOS MUNICIPALIZADOS DE CASTELO BRANCO

#### Gerência

#### DOCUMENTOS ENVIADOS

<p>Montante anual de receitas igual ou superior a 5000 vezes o índice 100 da escala indiciária das carreiras do regime geral da função pública</p> <p></p> <ul style="list-style-type: none"><li>-Balanço</li><li>-Demonstração de Resultados</li><li>-Anexo ao Balanço e Demonstração de Resultados</li><li>-Controlo orçamental da despesa</li><li>-Controlo orçamental da receita</li><li>-Fluxo de caixa</li><li>-Contas de ordem</li><li>-Operações de tesouraria</li><li>-Caracterização da entidade</li><li>-Contratação administrativa</li><li>-Empréstimos</li><li>-Relatório de gestão</li><li>-Acta da reunião em que foi discutida e votada a conta</li><li>-Norma de controlo interno e suas alterações</li><li>-Síntese das reconciliações bancárias</li><li>-Relação nominal dos responsáveis</li></ul>	<p>Montante anual de receitas inferior a 5000 vezes o índice 100 da escala indiciária das carreiras do regime geral da função pública</p> <p></p> <ul style="list-style-type: none"><li>-Controlo orçamental da despesa</li><li>-Controlo orçamental da receita</li><li>-Fluxo de caixa</li><li>-Contas de ordem</li><li>-Operações de tesouraria</li><li>-Caracterização da entidade</li><li>-Empréstimos</li><li>-Relatório de gestão</li><li>-Acta da reunião em que foi discutida e votada a conta</li><li>-Norma de controlo interno e suas alterações</li><li>-Síntese das reconciliações bancárias</li><li>-Relação nominal dos responsáveis</li></ul>	<p>Montante anual de Receitas igual ou inferior ao limite definido pelo tribunal de contas para efeitos de dispensa da remessa de contas</p> <p></p> <ul style="list-style-type: none"><li>-Fluxo de caixa</li><li>-Acta da reunião em que foi discutida e votada a conta</li><li>-Relação nominal dos responsáveis</li></ul>
---	--	--

A ADMINISTRADORA

---

# Serviços Municipalizados de Castelo Branco

## BALANÇO

ANO : 2016

Código das Contas POCAL	<b>ATIVO</b>	Exercícios			
		2016			2015
		AB	AP	AL	AL
	<b>Imobilizado</b>				
	<b>Bens de domínio público</b>				
451	Terrenos e recursos naturais	332.405,71		332.405,71	332.405,71
452	Edifícios				
453	Outras construções e infra-estruturas	47.366.352,27	25.707.907,88	21.658.444,39	15.420.038,20
455	Bens do património histórico, artístico e cultural				
459	Outros bens de domínio público				
445	Imobilizações em curso	2.222.451,35		2.222.451,35	1.290.047,28
446	Adiantamentos por conta de bens de domínio público				
		49.921.209,33	25.707.907,88	24.213.301,45	17.042.491,19
	<b>Imobilizações incorpóreas</b>				
431	Despesas de instalação	120.985,80	116.372,12	4.613,68	16.790,68
432	Despesas de investigação e desenvolvimento				
433	Propriedade industrial e outros direitos				
443	Imobilizações em curso				
449	Adiantamentos por conta de imobilizações incorpóreas				
		120.985,80	116.372,12	4.613,68	16.790,68
	<b>Imobilizações Corpóreas</b>				
421	Terrenos e recursos naturais	474.885,20		474.885,20	474.885,20
422	Edifícios e outras construções	1.782.256,70	219.211,90	1.563.044,80	1.338.791,29
423	Equipamento básico	3.224.978,16	2.911.018,54	313.959,62	418.420,92
424	Equipamento de transporte	1.829.319,56	1.533.736,70	295.582,86	334.188,83
425	Ferramentas e utensílios	1.241,58	352,08	889,50	
426	Equipamento administrativo	681.615,90	615.678,12	65.937,78	84.309,89
427	Taras e vasilhame				
429	Outras imobilizações corpóreas				
442	Imobilizações em curso				
448	Adiantamentos por conta de imobilizações corpóreas				
		7.994.297,10	5.279.997,34	2.714.299,76	2.650.596,13
	<b>Investimentos Financeiros</b>				
411	Partes de capital	3.294.000,00		3.294.000,00	908.985,43
412	Obrigações e títulos de participação				
414	Investimentos em imóveis				
415	Outras aplicações financeiras				
441	Imobilizações em curso				
447	Adiantamentos por conta de investimentos financeiros				
		3.294.000,00	0,00	3.294.000,00	908.985,43
	<b>Circulante</b>				
	<b>Existências</b>				
36	Matérias-primas, subsidiárias e de consumo	210.454,87		210.454,87	199.398,41
35	Produtos e trabalhos em curso				
34	Subprodutos, desperdícios, resíduos e refugos				

# Serviços Municipalizados de Castelo Branco

## BALANÇO

ANO : 2016

Código das Contas POCAL		Exercícios			
		2016			2015
		AB	AP	AL	AL
33	Produto acabados e intermédios				
32	Mercadorias				
37	Adiantamentos por conta de compras				
		210.454,87	0,00	210.454,87	199.398,41
	<b>Dívidas de terceiros - Médio e longo prazo (a)</b>				
	<b>Dívidas de terceiros - Curto prazo</b>				
28	Empréstimos concedidos				
211	Clientes, c/c	1.286.392,43		1.286.392,43	1.188.911,29
212	Contribuintes, c/c	18.725,91		18.725,91	16.485,98
213	Utentes, c/c	1.250,60		1.250,60	
218	Clientes, contribuintes e utentes de cobrança duvidosa	870.496,06	854.266,33	16.229,73	19.522,55
251	Devedores pela execução do orçamento				
229	Adiantamentos a fornecedores				
2619	Adiantamentos a fornecedores de imobilizado				
24	Estado e outros entes públicos				375,00
264	Administração autárquica				
262 + 263 + 267 + 268	Outros devedores	643,05		643,05	
		2.177.508,05	854.266,33	1.323.241,72	1.225.294,82
	<b>Titulos negociáveis</b>				
151	Acções				
152	Obrigações e títulos de participação				
153	Títulos de dívida pública				
159	Outros títulos				
18	Outras aplicações de tesouraria				
		0,00		0,00	0,00
	<b>Depósitos em instituições financeiras e caixa</b>				
12	Depósitos em instituições financeiras	68.766.861,50		68.766.861,50	68.990.078,49
11	Caixa	5.965,30		5.965,30	7.721,47
		68.772.826,80		68.772.826,80	68.997.799,96
	<b>Acréscimos e diferimentos</b>				
271	Acréscimos de proveitos	1.313.940,11		1.313.940,11	409.834,42
272	Custos diferidos	998,88		998,88	30.171,86
		1.314.938,99		1.314.938,99	440.006,28
	<b>Total de amortizações</b>		31.104.277,34		
	<b>Total de provisões</b>		854.266,33		
	<b>Total do activo</b>	133.806.220,94	31.958.543,67	101.847.677,27	91.481.362,90

# Serviços Municipalizados de Castelo Branco

## BALANÇO

ANO : 2016

Código das Contas POCAL	FUNDOS PRÓPRIOS E PASSIVO	Exercícios	
		2016	2015
	<b>Fundos próprios</b>		
51	<b>Património</b>	20.948.771,85	19.792.414,84
55	<b>Ajustamento de partes de capital em empresas</b>		
56	<b>Reservas de reavaliação</b>		
	<b>Reservas</b>		
571	Reservas legais	1.285.066,72	1.224.205,82
572	Reservas estatutárias		
573	Reservas contratuais		
574	Reservas livres	1.921.435,18	1.921.435,18
575	Subsídios		
576	Doações		
577	Reservas decorrentes de transferência de activos		
59	<b>Resultado transitados</b>	26.256.837,09	17.014.599,43
88	<b>Resultado líquido do exercício</b>	618.761,30	1.217.217,91
		51.030.872,14	41.169.873,18
	<b>Passivo</b>		
292	<b>Provisões para riscos e encargos</b>	2.677.860,87	
		2.677.860,87	0,00
	<b>Dívidas a terceiros - Médio e longo prazo (a)</b>		
2312	Dívidas a instituições de crédito		
239	Dívidas à Câmara Municipal Castelo Branco		
		0,00	0,00
	<b>Dívidas a terceiros - Curto prazo</b>		
2311	Empréstimos de curto prazo		
269	Adiantamentos por conta de vendas		
221	Fornecedores, c/c	640.419,74	849.762,53
228	Fornecedores - Facturas em recepção e conferência		
252	Credores pela execução do orçamento		
217	Clientes e utentes c/ cauções		
219	Adiantamentos de clientes, contribuintes e utentes		
2611	Fornecedores de imobilizado, c/c	170.541,66	329.592,84
24	Estado e outros entes públicos	21.047,45	75.264,39
264	Administração autárquica		
262 + 263 + 267 + 268	Outros credores	585.702,43	466.887,76
		1.417.711,28	1.721.507,52
	<b>Acréscimos e diferimentos</b>		
273	Acréscimos de custos	286.749,79	359.434,89

**Serviços Municipalizados de Castelo Branco**

**BALANÇO**

**ANO : 2016**

Código das Contas POCAL	FUNDOS PRÓPRIOS E PASSIVO	Exercícios	
		2016	2015
274	Proveitos diferidos	46.434.483,19	48.230.547,31
		46.721.232,98	48.589.982,20
<b>Total dos fundos próprios e do passivo</b>		101.847.677,27	91.481.362,90

ORGÃO EXECUTIVO

Em .... de ..... de .....  
.....

ORGÃO DELIBERATIVO

Em .... de ..... de .....  
.....

# Serviços Municipalizados de Castelo Branco

## Demonstração de resultados

ANO : 2016

Código das Contas POCAL		Exercícios			
		2016		2015	
	<b>Custos e Perdas</b>				
61	Custos das mercadorias vendidas e das matérias consumidas:				
	Mercadorias	2.752.739,09		3.045.932,97	
	Matérias	245.653,88	2.998.392,97	221.027,68	3.266.960,65
62	Fornecimentos e serviços externos	3.531.646,26		3.564.322,70	
	Custos com o pessoal:				
641+642	Remunerações	1.546.845,20		1.462.024,34	
643 a 648	Encargos sociais	347.337,60	5.425.829,06	385.843,11	5.412.190,15
63	Transf. e subsídios correntes concedidos e prestações sociais	0,00	0,00	0,00	0,00
66	Amortizações do exercício	2.519.166,64		1.835.047,76	
67	Provisões do exercício	1.059.249,39	3.578.416,03	27.072,78	1.862.120,54
65	Outros custos e perdas operacionais	10.021,27	10.021,27	9.754,10	9.754,10
	(A) .....		12.012.659,33		10.551.025,44
68	Custos e perdas financeiras	28,75	28,75	46,50	46,50
	(C) .....		12.012.688,08		10.551.071,94
69	Custos e perdas extraordinárias	46.251,91	46.251,91	882.784,14	882.784,14
	(E) .....		12.058.939,99		11.433.856,08
88	Resultado líquido do exercício	0,00	618.761,30	0,00	1.217.217,91
			12.677.701,29		12.651.073,99
	<b>Proveitos e Ganhos</b>				
	Vendas e prestações de serviços:				
7111	Vendas de mercadorias	2.744.683,80		2.643.444,41	
7112+7113	Vendas de produtos	0,00		0,00	
712	Prestações de serviços	7.239.215,77	9.983.899,57	6.876.836,33	9.520.280,74
72	Impostos e taxas	0,00		0,00	
	Variação da produção	0,00		0,00	
75	Trabalhos para a própria entidade	41.993,54		43.266,73	
73	Proveitos suplementares	889.922,98		886.351,12	
74	Transferências e subsídios obtidos	29.848,82		16.559,78	
76	Outros proveitos e ganhos operacionais	827.934,60	1.789.699,94	827.934,60	1.774.112,23
	(B) .....		11.773.599,51		11.294.392,97
78	Proveitos e ganhos financeiros	523.904,72	523.904,72	1.071.510,71	1.071.510,71
	(D) .....		12.297.504,23		12.365.903,68
79	Proveitos e ganhos extraordinários	380.197,06	380.197,06	285.170,31	285.170,31
	(F) .....		12.677.701,29		12.651.073,99

Resumo:

Resultados operacionais: (B)-(A); .....	-239.059,82	743.367,53
Resultados financeiros: (D)-(C-A); .....	523.875,97	1.071.464,21
Resultados correntes: (D)-(C); .....	284.816,15	1.814.831,74
Resultados líquido do exercício: (F)-(E). .....	618.761,30	1.217.217,91

Orgão executivo

Em .... de ..... de .....

.....

Orgão deliberativo

Em .... de ..... de .....

.....

## NOTAS AO BALANÇO E A DEMONSTRAÇÃO DE RESULTADOS

**Indicação e Justificação das disposições do POCAL que, em casos excepcionais, devidamente fundamentados e sem prejuízo do legalmente estabelecido, tenham sido derogadas e dos respetivos efeitos no Balanço e Demonstração de Resultados, tendo em vista a necessidade de estes darem uma imagem verdadeira e apropriada do Ativo, do Passivo e dos Resultados dos SMCB.**

Nada a referir.

**Indicação e comentário das contas do Balanço e da Demonstração de Resultados cujos conteúdos não sejam comparáveis com os do exercício anterior.**

### BALANÇO

#### Ativo

No ano 2016 procedeu-se ao recálculo das amortizações dos bens imóveis de domínio público e privado do Balanço Inicial do POCAL, ano 2002, de acordo com as taxas de amortização previstas a Portaria n.º 671/2000, de 17 de abril, que aprovou CIBE (Cadastro e Inventário dos Bens do Estado).

Esta situação resultou da necessidade de harmonizar as taxas de amortização de todos os bens do Património dos SMCB, uma vez que alguns bens ainda se encontravam indexados às taxas do anterior normativo contabilístico

Neste procedimento foram desconhecidos os valores dos investimentos em redes anteriores ao ano 2017, uma vez que:

- Estes investimentos atingiram o limite da respetiva vida útil, assumindo valor contabilístico zero;
- Os SMCB têm procedido nos últimos anos a investimentos muito significativos na renovação das redes, pelo que a grande maioria daqueles investimentos foram substituídos.

Na sequência da operação supramencionada, o Imobilizado Bruto dos SMCB foi reduzido em 13.865.069,01€, registando-se, por força da correção das taxas



de amortização, um aumento do Imobilizado Líquido no valor de 5.894.265,33€.

Na conta 411 – Partes de Capital procedeu-se em 2016 à anulação da provisão relativa aos prejuízos acumulados no balanço da extinta Águas do Centro, SA, uma vez que aquela participação transitou para a nova empresa Águas de Lisboa e Vale do Tejo, SA, cujos capitais próprios, no final do ano 2015 são superiores ao Capital Social, sendo que à data da elaboração das contas da gerência de 2016 não se encontravam disponíveis as contas da sociedade participada.

A rubrica de Acréscimo de Proveitos passou a registar o valor dos consumos do ano anterior faturados no exercício seguinte.

### Passivo

Considerando as correções realizadas nas taxas de amortização acumuladas dos bens imóveis procedeu-se ao correspondente ajustamento do valor dos proveitos diferidos relativo aos subsídios ao investimento, no valor global de 492.563,16€.

Na rubrica 292 – Provisões, encontra-se registado o valor da faturação de saneamento e respetivos juros de mora, reclamados pela empresa Águas de Lisboa e Vale do Tejo, SA.

Esta situação resulta do facto da empresa ter alterado unilateralmente as condições previstas no contrato de fornecimento, a partir de 2016, celebrado com a empresa Águas do Centro, SA, reconhecendo os SMCB a obrigação de pagamento do valor inicial contratualmente estabelecido.

O valor total faturado pelas Águas de Lisboa e Vale do Tejo, SA foi 2.677.860,87€, sendo que, atendendo ao contrato inicialmente assinado entre os SMCB e as Águas do Centro, SA, se estima um custo em 1.664.139,26€.

## Fundos Próprios

A rubrica de Resultados Transitados regista no ano de 2016 o valor das correções das taxas de amortização dos bens imóveis e respetivos subsídios de investimento, relativas a anos anteriores.

## DEMONSTRAÇÃO DE RESULTADOS

### CUSTOS E PERDAS

O valor das amortizações anuais encontra-se influenciada pela correção das taxas de amortização dos bens imóveis.

Na conta 67 - Provisões procedeu-se ao registo, conforme discriminado infra, do valor não reconhecido pelos SMCB relativo à faturação de saneamento e respetivos juros de mora.

### PROVEITOS E GANHOS

Nada a referir.

### Critérios valorimétricos e contabilísticos

#### Imobilizações

Foram contabilizados os bens móveis cuja aquisição ocorreu durante o ano 2016. Igualmente foram registados todos os bens imóveis de domínio público ou privado, ainda não transferidos, cuja receção tenha ocorrido até ao final do ano de 2016. Todos os registos foram realizados ao custo de aquisição ou construção.

Adicionalmente, de forma a ultrapassar as questões suscitadas pelo Revisor Oficial de Contas, passíveis de inscrição de reserva na Certificação Legal de Contas do corrente ano, procedeu-se à correção das taxas de amortização dos bens imóveis inscritos no Balanço Inicial do POCAL.

#### Investimentos Financeiros

Estão registados ao valor de realização.

### **Imobilizações corpóreas**

Foram registadas ao custo de aquisição ou no caso das grandes reparações e beneficiações, pelo seu custo real.

Os ativos do imobilizado obtidos a título gratuito estão registados pelo valor resultante da avaliação ou o valor patrimonial, definidos nos termos legais ou, caso não exista disposição aplicável, pelo valor resultante da avaliação segundo critérios técnicos que se adequem à natureza desses bens. No caso de este critério não ser exequível, o imobilizado assume o valor zero até ser alvo de uma grande reparação, assumindo então o valor desta.

### **Imobilizações em Curso**

Estão registadas ao custo de aquisição ou construção e são transferidas para imobilizado no momento da receção provisória.

### **Bens de domínio público**

Os bens de domínio público da responsabilidade da autarquia, são classificados como tal, sempre que a autarquia seja responsável pela sua administração e controlo, com exceção dos bens do património histórico artístico e cultural, são valorizados sempre que possível, ao custo de aquisição ou construção, com base nos mesmos critérios definidos para o Imobilizado Corpóreo.

### **Amortizações**

As amortizações são calculadas segundo o método das quotas constantes, com base nas taxas máximas de amortização decorrentes das tabelas da Portaria n.º 671/2000, de 17 de abril.

### **Acréscimos e Diferimentos**

Os custos e os proveitos são reconhecidos contabilisticamente à medida que são gerados, independentemente do momento em que são pagos ou recebidos, de acordo com o princípio da especialização dos exercícios.

### **Dívidas de terceiros e a terceiros**

As dívidas de e a terceiros são expressas pelas importâncias constantes dos documentos que as titulam.

### **Disponibilidades**

As disponibilidades de caixa e depósitos em instituições financeiras são expressas pelos montantes em numerário, cheques e vales postais e saldos de todas as contas bancárias.

### **Cotações utilizadas na conversão em moeda portuguesa de transações em moeda estrangeira**

Os SMCB não efetuaram ou transações em moeda estrangeira, nem apresenta saldos em 31 de dezembro de 2016 em moeda estrangeira em que tenha sido efetuada a conversão e atualização cambial.

### **Resultado Líquido**

Nada a referir.

### **Comentário às contas 431 – Despesas de Instalação e 432 – Despesas de Investigação e Desenvolvimento.**

A conta 431 – Despesas de Instalação regista valores de aquisição de projetos elaborados e concluídos.

### **Movimentos do Imobilizado Bruto e Amortizações**

#### **Imobilizado Bruto**

(Ver mapa em anexo)

#### **Amortizações**

(Ver mapa anexo)

#### **Cadastro do Imobilizado**

(Ver mapa anexo)

**Indicação dos custos incorridos no exercício e respeitantes a empréstimos obtidos para financiar imobilizações, durante a construção, que tenham sido capitalizados nesse período.**

Não aplicável.

**Indicação dos diplomas legais nos termos dos quais se baseou a reavaliação dos bens do Imobilizado.**

Não aplicável.

**Elaboração de um quadro discriminativo das reavaliações.**

Não aplicável.

**Relativamente às Imobilizações corpóreas e em curso, deve indicar-se o valor global, para cada uma das contas, de:**

**Imobilizações em poder de terceiros, incluindo bens de domínio público cedidos por contrato de concessão, em conformidade com o estabelecido no presente diploma.**

Encontram-se cedidos por contrato de concessão, à empresa Águas de Lisboa e Vale do Tejo, SA, os equipamentos relativos à distribuição de Água em alta e Saneamento em alta.

**Imobilizações implantadas em propriedade alheia.**

Não aplicável.

**Imobilizações reversíveis.**

Não aplicável.

**Indicação dos bens utilizados em regime de locação financeira, com menção dos respetivos valores contabilísticos.**

Não aplicável.

**Relação dos bens do imobilizado que não foi possível valorizar, com indicação das razões dessa impossibilidade.**

A relação dos bens do imobilizado que não foi possível valorizar, encontra-se disponível na Seção de Contabilidade e Património dos SMCB.

**Bens de domínio público que não são objeto de amortização**

De acordo com o previsto no POCAL e nas tabelas anexas à Portaria n.º 671/2000, 17 de abril, que regulamentam as taxas de amortização dos bens imobilizados, os terrenos e recurso naturais, bem como os bens do património histórico, artístico e cultural não são alvo de amortizações.

**Designação das entidades participadas**

Designação	Sede	Participação
Águas de Lisboa e Vale do Tejo	Guarda	3.294.000,00€

**"Títulos negociáveis"**

Os SMCB não dispõem de investimentos em títulos negociáveis

**"Outras aplicações financeiras"**

Não aplicável.

**Indicação Global, por categorias de bens, das diferenças, materialmente relevantes, entre os custos de elementos do Ativo Circulante, calculados de acordo com os critérios valorimétricos adaptados, e as quantias correspondentes aos respetivos preços de mercado.**

Não aplicável.

**Fundamentação das circunstâncias especiais que justificaram a atribuição a elementos do ativo circulante de um valor inferior ao mais baixo do custo ou do mercado.**

Não aplicável.

**Indicação e Justificação das provisões extraordinárias respeitantes a elementos do ativo circulante, relativamente aos quais, face a uma análise comercial razoável, se prevejam descidas estáveis provenientes de flutuações de valor.**

Não aplicável.

**Valor global das dívidas de cobrança duvidosa incluídas em cada uma das rubricas de dívidas de terceiros constantes do balanço.**

As dívidas de cobrança duvidosa, no valor de 870.496,06€, encontram-se registadas na rubrica do balanço "218 - Clientes, contribuintes e utentes de cobrança duvidosa", correspondendo a:

- Dívida da Câmara Municipal do Fundão no valor de 209.987,94€;
- Dívidas relativas a clientes de faturação de água no valor de 660.508,12€.

**Valor global das dívidas Ativas e Passivas, respeitantes ao pessoal dos SMCB.**

Não existem dívidas ativas ou passivas, em atraso, para com o pessoal da autarquia.

**Quantidade e valor nominal de obrigações e de outros títulos emitidos pela entidade, com a indicação dos direitos que conferem.**

Não aplicável.

**"Estado e outros entes públicos"**

Não existem dívidas incluídas na conta Estados e outros entes públicos em situação de mora.

**Descrição desagregada das responsabilidades, por garantias e cauções prestadas**

(Ver mapa anexo)

**Desdobramento das contas de provisões acumuladas explicitando os movimentos ocorridos no exercício, de acordo com o quadro seguinte**

Os movimentos constantes do mapa em anexo consistem no reforço das provisões na rubrica clientes, contribuintes e utentes de cobrança duvidosa no valor de 45.527,78€ e na constituição de provisões na rubrica processos judiciais em curso no valor de 2.677.860,87€, correspondendo à faturação de saneamento e juros de mora, emitida pela empresa Águas de Lisboa e Vale do Tejo, SA.

A Provisão registada na conta 292 resulta do facto da empresa ter alterado unilateralmente as condições de faturação previstas no contrato de fornecimento, tendo os SMCB procedido à devolução das faturas invocando o incumprimento das disposições contratuais.

No final de 2016 regista-se o valor de 854.266,33€ de provisões para clientes de cobrança duvidosa e 2.677.860,87€ de provisões para processos judiciais em curso.

(Ver mapa anexo)

**Explicitação e justificação dos movimentos ocorridos no exercício de cada uma das contas da Classe 5 "Fundo Patrimonial", constantes do Balanço.**

Rubricas	Saldo Inicial	Aumentos	Diminuições	Saldo Final
<b>Património</b>	19.792.414,84€	1.156.357,01€		20.948.771,85€
<b>Reservas Legais</b>	1.224.205,82€	60.860,90€		1.285.066,72€
<b>Reservas Livres</b>	1.921.435,18€			1.921.435,18€
<b>Res. Transitados</b>	17.014.599,43€	10.952.018,73€	1.709.781,07€	26.256.837,09€
<b>Total</b>	<b>39.952.655,27€</b>	<b>12.169.236,64€</b>	<b>1.709.781,07€</b>	<b>50.412.110,84€</b>

As rubricas de Património e Reservas Legais foram movimentadas nos aumentos pela aplicação de resultados de 2015.

Na rubrica 59 – Resultados Transitados foram registados os seguintes movimentos:

- Nos aumentos e nas diminuições pela transferência de resultados de 2015, no valor de 1.217.217,91€.
- Nos aumentos pela anulação da provisão relativa à participação de capital na empresa Águas de Lisboa e Vale do Tejo, SA, no valor de 2.385.014,57€. Esta provisão correspondia à valorização da



participação no capital da empresa Águas do Centro, SA, no final de 2014.

- Nos aumentos pela correção dos acréscimos de proveitos relativa aos consumos de 2015 faturados em 2016, no valor de 1.070.376,43 €;
- Nos aumentos pela correção relativa a anos anteriores, das taxas de amortização dos bens imóveis, no valor de 6.279.409,82€;
- Nas diminuições pela correção relativa a anos anteriores, das taxas de integração dos subsídios ao investimento, no valor de 492.563,16€.

#### **Demonstração do custo das mercadorias vendidas e das matérias consumidas**

(Ver mapa anexo)

#### **Demonstração da variação da produção**

Não aplicável.

#### **Demonstração de resultados financeiros**

(Ver mapa anexo)

#### **Demonstração dos resultados extraordinários**

(Ver mapa anexo)

## Serviços Municipalizados de Castelo Branco

Ano: 2016

### Ativo Bruto ( Imobilizado Bruto)

Rubricas		Saldo Inicial	Reavaliação/Ajustam.	Aumentos	Alienações	Sinistros+Abates+Transf.	Saldo Final
451	Terrenos e recursos naturais	345.118,01	0,00	0,00	0,00	-12.712,30	332.405,71
452	Edifícios	0,00	0,00	0,00	0,00	0,00	0,00
453	Outras construções e infraestruturas	60.770.774,25	31.342.955,20	41.993,54	0,00	-44.789.370,72	47.366.352,27
455	Bens do património histórico, artístico e cultural	26.170,19	0,00	0,00	0,00	-26.170,19	0,00
459	Outros bens de domínio público	0,00	0,00	0,00	0,00	0,00	0,00
445	Imobilizações em curso	1.290.047,28	0,00	3.305.552,83	0,00	-2.373.148,76	2.222.451,35
446	Adiantamentos por conta de bens de domínio público	0,00	0,00	0,00	0,00	0,00	0,00
		62.432.109,73	31.342.955,20	3.347.546,37	0,00	-47.201.401,97	49.921.209,33
431	Despesas de instalação	120.985,80	0,00	0,00	0,00	0,00	120.985,80
432	Despesas de investigação e desenvolvimento	0,00	0,00	0,00	0,00	0,00	0,00
433	Propriedade industrial e outros direitos	0,00	0,00	0,00	0,00	0,00	0,00
443	Imobilizações em curso	0,00	0,00	0,00	0,00	0,00	0,00
449	Adiantamentos por conta de imobilizações incorpóreas	0,00	0,00	0,00	0,00	0,00	0,00
		120.985,80	0,00	0,00	0,00	0,00	120.985,80
421	Terrenos e recursos naturais	474.885,20	0,00	0,00	0,00	0,00	474.885,20
422	Edifícios e outras construções	2.200.910,19	343.308,71	0,00	0,00	-761.962,20	1.782.256,70
423	Equipamento básico	3.316.624,04	0,00	277.537,18	0,00	-369.183,06	3.224.978,16
424	Equipamento de transporte	1.811.828,00	0,00	33.309,19	0,00	-15.817,63	1.829.319,56
425	Ferramentas e utensílios	98,00	0,00	1.143,58	0,00	0,00	1.241,58
426	Equipamento administrativo	670.165,38	0,00	11.482,65	0,00	-32,13	681.615,90
427	Taras e vasilhame	0,00	0,00	0,00	0,00	0,00	0,00
429	Outras imobilizações corpóreas	0,00	0,00	0,00	0,00	0,00	0,00
442	Imobilizações em curso	0,00	0,00	0,00	0,00	0,00	0,00
448	Adiantamentos por conta de imobilizações corpóreas	0,00	0,00	0,00	0,00	0,00	0,00
		8.474.510,81	343.308,71	323.472,60	0,00	-1.146.995,02	7.994.297,10
411	Partes de capital	3.294.000,00	0,00	0,00	0,00	0,00	3.294.000,00
412	Obrigações e títulos de participação	0,00	0,00	0,00	0,00	0,00	0,00
4141	Invest. em imóveis - Terrenos e recursos naturais	0,00	0,00	0,00	0,00	0,00	0,00
4142	Invest. em imóveis - Edifícios e outras construções	0,00	0,00	0,00	0,00	0,00	0,00
4151	Outras aplic. financeiras - Depósitos em instituições financeiras	0,00	0,00	0,00	0,00	0,00	0,00
4152	Outras aplic. financeiras - Títulos de dívida pública	0,00	0,00	0,00	0,00	0,00	0,00
4153	Outras aplic. financeiras - Outros títulos	0,00	0,00	0,00	0,00	0,00	0,00
441	Imobilizações em curso	0,00	0,00	0,00	0,00	0,00	0,00
447	Adiantamentos por conta de investimentos financeiros	0,00	0,00	0,00	0,00	0,00	0,00
		3.294.000,00	0,00	0,00	0,00	0,00	3.294.000,00

## Serviços Municipalizados de Castelo Branco

Ano: 2016

### Amortizações e Provisões

Unidade: Euros

Rubricas		Saldo Inicial	Reforço	Regularizações	Saldo Final
De Bens de domínio público	485				
Terrenos e recursos naturais	4851	12.712,30	0,00	12.712,30	0,00
Edifícios	4852	0,00	0,00	0,00	0,00
Outras construções e infraestruturas	4853	45.350.736,05	2.690.162,40	22.332.990,57	25.707.907,88
Bens do património histórico, artístico e cultural	4855	26.170,19	0,00	26.170,19	0,00
Outros bens de domínio público	4859	0,00	0,00	0,00	0,00
		45.389.618,54	2.690.162,40	22.371.873,06	25.707.907,88
De Imobilizações incorpóreas	483				
Despesas de instalação	4831	104.195,12	3.383,41	-8.793,59	116.372,12
Despesas de investigação e desenvolvimento	4832	0,00	0,00	0,00	0,00
Propriedade industrial e outros direitos	4833	0,00	0,00	0,00	0,00
		104.195,12	3.383,41	-8.793,59	116.372,12
De Imobilizações Corpóreas	482				
Terrenos e recursos naturais	4821	0,00	0,00	0,00	0,00
Edifícios e outras construções	4822				
Edifícios	48221	862.118,90	42.309,17	685.216,17	219.211,90
Outras construções	48222	0,00	0,00	0,00	0,00
Equipamento básico	4823	2.898.203,12	322.489,02	309.673,60	2.911.018,54
Equipamento de transporte	4824	1.477.639,17	70.171,90	14.074,37	1.533.736,70
Ferramentas e utensílios	4825	98,00	254,08	0,00	352,08
Equipamento administrativo	4826	585.855,49	29.854,76	32,13	615.678,12
Taras e vasilhame	4827	0,00	0,00	0,00	0,00
Outras imobilizações corpóreas	4829	0,00	0,00	0,00	0,00
		5.823.914,68	465.078,93	1.008.996,27	5.279.997,34
De Investimentos em imóveis	481				
Terrenos e recursos naturais	4811	0,00	0,00	0,00	0,00
Edifícios e outras construções:	4812				
Edifícios	48121	0,00	0,00	0,00	0,00
Outras construções	48122	0,00	0,00	0,00	0,00
		0,00	0,00	0,00	0,00
De Investimentos Financeiros	49				
Partes de capital	491	2.385.014,57	0,00	0,00	2.385.014,57
Obrigações e títulos de participação	492	0,00	0,00	0,00	0,00
Outras aplicações financeiras:	495				
Depósitos em instituições financeiras	4951	0,00	0,00	0,00	0,00
Títulos de dívida pública	4952	0,00	0,00	0,00	0,00
Outros títulos	4953	0,00	0,00	0,00	0,00
		2.385.014,57	0,00		2.385.014,57

## Serviços Municipalizados de Castelo Branco

Ano: 2016

Unidade: Euros

### 8.2.26 - Contas de Ordem

Contas		Saldo Gerência Anterior		Movimento Anual		Saldo Gerência Seguinte	
Código	Designação	Devedor	Credor	Devedor	Credor	Devedor	Credor
<b>Garantias e Cauções</b>							
093	Garantias e Cauções de Terceiros						
0932	Garantias e Cauções de Terceiros, Prestadas						
09321	Prestadas p/ Fornecedores de c/c						
09322	Prestadas p/ Fornecedores Imobilizado		270.340,88	30.955,79	70.223,89		309.608,98
09323	Prestadas p/ Outros Credores		1.807,67	700,00	1.100,00		2.207,67
0933	Garantias e Cauções de Terceiros, Devolvidas						
09331	Devolvidas a Fornecedores c/c						
09332	Devolvidas e Fornecedores de Imobilizado						
09333	Devolvidas a Outros Credores						
0934	Garantias e Cauções de Terceiros Accionadas						
09341	Accionadas a Fornecedores de c/c						
09342	Accionadas a Fornecedores de Imobilizado						
09343	Accionadas a Outros Credores						
<b>Total de Garantias e Cauções</b>		0,00	272.148,55	31.655,79	71.323,89	0,00	311.816,65
<b>Recibos para Cobrança</b>							
092	Recibos para Cobrança (Receita Virtual						
0921	À Responsabilidade do Tesoureiro						
0922	À Responsabilidade de Outros Agentes						
<b>Total de Recibos para Cobrança</b>		0,00	0,00	0,00	0,00	0,00	0,00
<b>Total</b>		<b>0,00</b>	<b>272.148,55</b>	<b>31.655,79</b>	<b>71.323,89</b>	<b>0,00</b>	<b>311.816,65</b>

---

**Serviços Municipalizados de Castelo Branco**

---

**Ano: 2016****Desdobramento das Contas de Provisões Acumuladas**

Unidade : Euros

	<b>Contas</b>	<b>Saldos Inicial</b>	<b>Aumento</b>	<b>Redução</b>	<b>Saldo Final</b>
19	Provisões para Aplicações de Tesouraria	0,00	0,00	0,00	0,00
291	Provisões para Cobranças Duvidosas	808.738,55	45.527,78	0,00	854.266,33
292	Provisões para Riscos e Encargos	0,00	2.677.860,87	0,00	2.677.860,87
39	Provisões para Depreciação de Existências	0,00	0,00	0,00	0,00
49	Provisões para Investimentos Financeiros	2.385.014,57	0,00	2.385.014,57	0,00

## Demonstração do Custo das Mercadorias Vendidas e das Matérias Consumidas

### Serviços Municipalizados de Castelo Branco

(designação da autarquia local)

Ano: 2016

(unidade: EUR)

Movimentos	Mercadorias	Matérias-primas subsidiárias e de consumo
Existências Iniciais	0,00	199.398,41
Compras	2.752.739,09	256.710,34
Regularizações de Existências	0,00	0,00
Existências Finais	0,00	210.454,87
<b>Custos no Exercício</b>	<b>2.752.739,09</b>	<b>245.653,88</b>

## Serviços Municipalizados de Castelo Branco

### Demonstração de resultados financeiros

Ano: 2016

Código das Contas	Custos e Perdas	Exercícios		Código das Contas	Proveitos e Ganhos	Exercícios	
		2016	2015			2016	2015
681	Juros suportados	28,75	46,50	781	Juros obtidos	514.304,74	1.053.365,97
682	Perdas em entidades participadas	0,00	0,00	782	Ganhos em entidades participadas	0,00	0,00
683	Amortizações de investimentos em imóveis	0,00	0,00	783	Rendimentos de imóveis	0,00	0,00
684	Provisões para aplicações financeiras	0,00	0,00	784	Rendimentos de participações de capital	0,00	0,00
685	Diferenças de câmbio desfavoráveis	0,00	0,00	785	Diferenças de câmbio favoráveis	0,00	0,00
687	Perdas na alienação de aplicações de tesouraria	0,00	0,00	786	Descontos de pronto pagamento obtidos	0,00	0,00
688	Outros custos e perdas financeiros	0,00	0,00	787	Ganhos na alienação de aplicações de tesouraria	0,00	0,00
	Resultados Financeiros	523.875,97	1.071.464,21	788	Outros proveitos e ganhos financeiros	9.599,98	18.144,74
		523.904,72	1.071.510,71			523.904,72	1.071.510,71

## Serviços Municipalizados de Castelo Branco

### Demonstração dos Resultados Extraordinários

Ano: 2016

Código das Contas	Custos e Perdas	Exercícios		Código das Contas	Proveitos e Ganhos	Exercícios	
		2016	2015			2016	2015
691	Transferências de capital concedidas	0,00	0,00	791	Restituições de impostos	0,00	0,00
692	Dívidas incobráveis	0,00	0,00	792	Recuperação de dívidas	0,00	0,00
693	Perdas em existências	6.875,32	5.789,31	793	Ganhos em existências	0,00	0,00
694	Perdas em imobilizações	0,00	316,21	794	Ganhos em imobilizações	0,00	12.349,85
695	Multas e Penalidades	237,38	0,00	795	Benefícios de penalidades contratuais	0,00	0,00
696	Aumentos de amortizações e de provisões	10.536,85	0,00	796	Reduções de amortizações e de provisões	455,40	0,00
697	Correções relativas a exercícios anteriores	16.211,32	875.800,48	797	Correções relativas a exercícios anteriores	4.169,18	0,00
698	Outros custos e perdas extraordinárias	12.391,04	878,14	798	Outros proveitos e ganhos extraordinários	375.572,48	272.820,46
	Resultados extraordinários	333.945,15	-597.613,83				
		380.197,06	285.170,31			380.197,06	285.170,31



# Controlo Orçamental - Receita

Ano: 2016

## Serviços Municipalizados de Castelo Branco

(designação da autarquia local)

(unidade: €)

Classif. Económica da Receita		Previsões Corrigida	Rec. por Cobrar no início do ano	Receitas Liquidadas	Liquidações Anuladas	Rec. Cobradas Brutas	Reembolsos e Rest. Emitidos	Reembolsos e Rest. Pagos	Receita Cobrada Liquida	Rec. p/ Cobrar no final do Ano	Grau Exec. da Receita
Classif.	Designação										
04	Taxas, multas e outras penalidades	8.100,00	16.856,89	9.646,56	0,04	7.106,76	0,00	0,00	7.106,76	19.396,65	87,738
0402	Multas e outras penalidades	8.100,00	16.856,89	9.646,56	0,04	7.106,76	0,00	0,00	7.106,76	19.396,65	87,738
040201	Juros de mora	5.000,00	5.579,00	4.246,56	0,04	4.107,79	0,00	0,00	4.107,79	5.717,73	82,156
040202	Juros compensatórios	500,00	0,00	0,00	0,00	0,00	0,00	0,00	0,00	0,00	0,000
040204	Coimas e penalidades por contra-ordenações	2.500,00	11.277,89	5.150,00	0,00	2.998,97	0,00	0,00	2.998,97	13.428,92	119,959
040299	Multas e penalidades diversas	100,00	0,00	250,00	0,00	0,00	0,00	0,00	0,00	250,00	0,000
05	Rendimentos da propriedade	1.260.000,00	0,00	752.629,55	0,00	752.629,55	0,00	0,00	752.629,55	0,00	59,733
0502	Juros-Sociedades financeiras	1.260.000,00	0,00	752.629,55	0,00	752.629,55	0,00	0,00	752.629,55	0,00	59,733
050201	Bancos e outras instituições financeiras	1.250.000,00	0,00	752.629,55	0,00	752.629,55	0,00	0,00	752.629,55	0,00	60,210
050202	Companhias de seguros e fundos de pensões	10.000,00	0,00	0,00	0,00	0,00	0,00	0,00	0,00	0,00	0,000
06	Transferências correntes	22.500,00	0,00	29.848,82	0,00	29.848,82	0,00	0,00	29.848,82	0,00	132,661
0603	Administração central	22.500,00	0,00	29.848,82	0,00	29.848,82	0,00	0,00	29.848,82	0,00	132,661
060309	Serv.fund.autón.-Subsist.prot.famil.polit.act.EFP	22.500,00	0,00	29.848,82	0,00	29.848,82	0,00	0,00	29.848,82	0,00	132,661
07	Venda de bens e serviços correntes	9.838.100,00	2.016.801,48	10.394.518,95	149.581,89	10.105.520,79	0,00	0,00	10.105.520,79	2.156.217,75	102,718
0701	Venda de bens	2.806.200,00	785.938,01	2.937.596,96	82.914,48	2.798.957,83	0,00	0,00	2.798.957,83	841.662,66	99,742
070105	Bens inutilizados	1.000,00	212,79	0,00	0,00	212,79	0,00	0,00	212,79	0,00	21,279
070108	Mercadorias	2.800.000,00	785.725,22	2.937.596,96	82.914,48	2.798.745,04	0,00	0,00	2.798.745,04	841.662,66	99,955
07010801	Água	2.800.000,00	785.725,22	2.937.596,96	82.914,48	2.798.745,04	0,00	0,00	2.798.745,04	841.662,66	99,955
070110	Desperdícios, resíduos e refugos	5.100,00	0,00	0,00	0,00	0,00	0,00	0,00	0,00	0,00	0,000
07011001	Sucata	5.000,00	0,00	0,00	0,00	0,00	0,00	0,00	0,00	0,00	0,000
07011099	Outros	100,00	0,00	0,00	0,00	0,00	0,00	0,00	0,00	0,00	0,000
070199	Outros	100,00	0,00	0,00	0,00	0,00	0,00	0,00	0,00	0,00	0,000
0702	Serviços	7.031.800,00	1.230.863,47	7.456.921,99	66.667,41	7.306.562,96	0,00	0,00	7.306.562,96	1.314.555,09	103,907
070209	Serviços específicos das autarquias	3.802.600,00	712.026,42	4.807.874,65	65.497,35	4.596.333,48	0,00	0,00	4.596.333,48	858.070,24	120,873
07020901	Saneamento	1.842.000,00	353.946,69	2.885.695,12	46.673,28	2.698.186,54	0,00	0,00	2.698.186,54	494.781,99	146,481
0702090101	Ligação	10.500,00	0,00	37.309,59	0,00	37.309,59	0,00	0,00	37.309,59	0,00	355,329
0702090103	Construção de Ramais	11.500,00	0,00	9.927,68	194,34	9.359,42	0,00	0,00	9.359,42	373,92	81,386
0702090104	Reparação de Ramais e Redes	2.500,00	0,00	4.169,70	0,00	4.169,70	0,00	0,00	4.169,70	0,00	166,788
0702090106	Tarifa de Utilização - Fixa	407.500,00	69.365,86	1.351.982,20	36,66	1.232.510,88	0,00	0,00	1.232.510,88	188.800,52	302,457
0702090107	Tarifa de Utilização - Variável	1.410.000,00	284.580,83	1.482.305,95	46.442,28	1.414.836,95	0,00	0,00	1.414.836,95	305.607,55	100,343
07020902	Resíduos sólidos	1.960.100,00	357.866,94	1.921.153,22	18.611,28	1.897.542,15	0,00	0,00	1.897.542,15	362.866,73	96,808
0702090202	Reciclados	100,00	0,00	0,00	0,00	0,00	0,00	0,00	0,00	0,00	0,000
0702090203	Tarifa de Recolha de Resíduos - Fixa	1.150.000,00	206.339,47	1.109.970,14	30,42	1.108.577,43	0,00	0,00	1.108.577,43	207.701,76	96,398
0702090204	Tarifa de Recolha Resíduos - Variável	810.000,00	151.527,47	811.183,08	18.580,86	788.964,72	0,00	0,00	788.964,72	155.164,97	97,403
07020999	Outros	500,00	212,79	1.026,31	212,79	604,79	0,00	0,00	604,79	421,52	120,958
070299	Outros	3.229.200,00	518.837,05	2.649.047,34	1.170,06	2.710.229,48	0,00	0,00	2.710.229,48	456.484,85	83,929
07029901	Água	3.229.100,00	518.837,05	2.649.047,34	1.170,06	2.710.229,48	0,00	0,00	2.710.229,48	456.484,85	83,931
0702990101	Quota de Disponibilidade	3.075.000,00	505.311,46	2.486.358,57	33,88	2.552.339,98	0,00	0,00	2.552.339,98	439.296,17	83,003
0702990102	Colocação de Contador	15.750,00	83,86	4.064,62	23,96	3.940,50	0,00	0,00	3.940,50	184,02	25,019
0702990103	Reparação de Contador	100,00	0,00	0,00	0,00	0,00	0,00	0,00	0,00	0,00	0,000

# Controlo Orçamental - Receita

Ano: 2016

## Serviços Municipalizados de Castelo Branco

(designação da autarquia local)

(unidade: €)

Classif.	Classif. Económica da Receita	Previsões Corrigida	Rec. por Cobrar no início do ano	Receitas Liquidadas	Liquidações Anuladas	Rec. Cobradas Brutas	Reembolsos e Rest. Emitidos	Reembolsos e Rest. Pagos	Receita Cobrada Liquida	Rec. p/ Cobrar no final do Ano	Grau Exec. da Receita
Classif.	Designação										
0702990104	Aferição de Contador	250,00	0,00	0,00	0,00	0,00	0,00	0,00	0,00	0,00	0,00
0702990105	Ligação de Água	25.000,00	44,11	5.048,95	24,10	5.050,60	0,00	0,00	5.050,60	18,36	20,202
0702990106	Construção de Ramais	38.500,00	3.422,92	41.852,29	782,05	39.600,18	0,00	0,00	39.600,18	4.892,98	102,858
0702990107	Reparação de Torneiras, Ramais e Redes	250,00	350,62	0,00	0,00	0,00	0,00	0,00	0,00	350,62	0,000
0702990108	Vistorias	250,00	0,00	1.566,85	0,00	1.566,85	0,00	0,00	1.566,85	0,00	626,740
0702990109	Serviços Diversos	19.000,00	7.788,18	55.987,07	75,43	53.472,44	0,00	0,00	53.472,44	10.227,38	281,434
0702990110	Restabelecimento	55.000,00	1.835,90	54.168,99	230,64	54.258,93	0,00	0,00	54.258,93	1.515,32	98,653
07029999	Outros	100,00	0,00	0,00	0,00	0,00	0,00	0,00	0,00	0,00	0,000
0703	Rendas	100,00	0,00	0,00	0,00	0,00	0,00	0,00	0,00	0,00	0,000
070399	Outras	100,00	0,00	0,00	0,00	0,00	0,00	0,00	0,00	0,00	0,000
08	Outras receitas correntes	432.600,00	0,00	3.571,86	0,00	3.571,86	0,00	0,00	3.571,86	0,00	0,826
0801	Outras	432.600,00	0,00	3.571,86	0,00	3.571,86	0,00	0,00	3.571,86	0,00	0,826
080199	Outras	432.600,00	0,00	3.571,86	0,00	3.571,86	0,00	0,00	3.571,86	0,00	0,826
08019901	Indemniz.por deterior,roubo extravio bens patrim.	100,00	0,00	0,00	0,00	0,00	0,00	0,00	0,00	0,00	0,000
08019903	IVA reembolsado	425.000,00	0,00	0,00	0,00	0,00	0,00	0,00	0,00	0,00	0,000
08019999	Diversas	7.500,00	0,00	3.571,86	0,00	3.571,86	0,00	0,00	3.571,86	0,00	47,625
09	Venda de bens de investimento	300,00	0,00	0,00	0,00	0,00	0,00	0,00	0,00	0,00	0,000
0904	Outros bens de investimento	300,00	0,00	0,00	0,00	0,00	0,00	0,00	0,00	0,00	0,000
090401	Sociedades e quase-sociedades não financeiras	300,00	0,00	0,00	0,00	0,00	0,00	0,00	0,00	0,00	0,000
09040101	Equipamento de transporte	100,00	0,00	0,00	0,00	0,00	0,00	0,00	0,00	0,00	0,000
09040102	Maquinaria e equipamento	100,00	0,00	0,00	0,00	0,00	0,00	0,00	0,00	0,00	0,000
09040103	Outros	100,00	0,00	0,00	0,00	0,00	0,00	0,00	0,00	0,00	0,000
0904010390	Outros Bens Investimento	100,00	0,00	0,00	0,00	0,00	0,00	0,00	0,00	0,00	0,000
10	Transferências de capital	360.300,00	0,00	0,00	0,00	0,00	0,00	0,00	0,00	0,00	0,000
1001	Sociedades e quase-sociedades não financeiras	100,00	0,00	0,00	0,00	0,00	0,00	0,00	0,00	0,00	0,000
100101	Públicas	100,00	0,00	0,00	0,00	0,00	0,00	0,00	0,00	0,00	0,000
10010101	Empresas públicas	100,00	0,00	0,00	0,00	0,00	0,00	0,00	0,00	0,00	0,000
1003	Administração central	360.000,00	0,00	0,00	0,00	0,00	0,00	0,00	0,00	0,00	0,000
100307	Estado-Particip.comunitária project.co-financiados	360.000,00	0,00	0,00	0,00	0,00	0,00	0,00	0,00	0,00	0,000
1005	Administração local	100,00	0,00	0,00	0,00	0,00	0,00	0,00	0,00	0,00	0,000
100501	Continente	100,00	0,00	0,00	0,00	0,00	0,00	0,00	0,00	0,00	0,000
1008	Famílias	100,00	0,00	0,00	0,00	0,00	0,00	0,00	0,00	0,00	0,000
100801	Famílias	100,00	0,00	0,00	0,00	0,00	0,00	0,00	0,00	0,00	0,000
13	Outras receitas de capital	500,00	0,00	0,00	0,00	0,00	0,00	0,00	0,00	0,00	0,000
1301	Outras	500,00	0,00	0,00	0,00	0,00	0,00	0,00	0,00	0,00	0,000
130101	Indemnizações	,00	0,00	0,00	0,00	0,00	0,00	0,00	0,00	0,00	0,000
130199	Outras	500,00	0,00	0,00	0,00	0,00	0,00	0,00	0,00	0,00	0,000
15	Reposições não abatidas nos pagamentos	100,00	0,00	666,39	0,00	666,39	0,00	0,00	666,39	0,00	666,390
1501	Reposições não abatidas nos pagamentos	100,00	0,00	666,39	0,00	666,39	0,00	0,00	666,39	0,00	666,390

# Controlo Orçamental - Receita

Ano: 2016

## Serviços Municipalizados de Castelo Branco

(designação da autarquia local)

(unidade: €)

Classif.	Classif. Económica da Receita Designação	Previsões Corrigida	Rec. por Cobrar no início do ano	Receitas Liquidadas	Liquidações Anuladas	Rec. Cobradas Brutas	Reembolsos e Rest. Emitidos	Reembolsos e Rest. Pagos	Receita Cobrada Liquida	Rec. p/ Cobrar no final do Ano	Grau Exec. da Receita
150101	Reposições não abatidas nos pagamentos	100,00	0,00	666,39	0,00	666,39	0,00	0,00	666,39	0,00	666,390
	<b>Total Receitas Correntes</b>	<b>11.561.300,00</b>	<b>2.033.658,37</b>	<b>11.190.215,74</b>	<b>149.581,93</b>	<b>10.898.677,78</b>	<b>0,00</b>	<b>0,00</b>	<b>10.898.677,78</b>	<b>2.175.614,40</b>	<b>94,269</b>
	<b>Total Receitas de Capital</b>	<b>361.100,00</b>	<b>0,00</b>	<b>0,00</b>	<b>0,00</b>	<b>0,00</b>	<b>0,00</b>	<b>0,00</b>	<b>0,00</b>	<b>0,00</b>	<b>0,000</b>
	<b>Total de Reposições Não Abatidas</b>	<b>100,00</b>	<b>0,00</b>	<b>666,39</b>	<b>0,00</b>	<b>666,39</b>	<b>0,00</b>	<b>0,00</b>	<b>666,39</b>	<b>0,00</b>	<b>666,390</b>
	<b>Total das Receitas Orçamentais</b>	<b>11.922.500,00</b>	<b>2.033.658,37</b>	<b>11.190.882,13</b>	<b>149.581,93</b>	<b>10.899.344,17</b>	<b>0,00</b>	<b>0,00</b>	<b>10.899.344,17</b>	<b>2.175.614,40</b>	<b>91,418</b>
16	Saldo da gerência anterior	5.000.000,00	0,00	5.000.000,00	0,00	5.000.000,00	0,00	0,00	5.000.000,00	0,00	100,000
1601	Saldo orçamental	5.000.000,00	0,00	5.000.000,00	0,00	5.000.000,00	0,00	0,00	5.000.000,00	0,00	100,000
160101	Na posse do serviço	5.000.000,00	0,00	5.000.000,00	0,00	5.000.000,00	0,00	0,00	5.000.000,00	0,00	100,000
	<b>Total Saldo de Gerência Anterior</b>	<b>5.000.000,00</b>	<b>0,00</b>	<b>5.000.000,00</b>	<b>0,00</b>	<b>5.000.000,00</b>	<b>0,00</b>	<b>0,00</b>	<b>5.000.000,00</b>	<b>0,00</b>	<b>100,000</b>
	<b>Total Geral</b>	<b>16.922.500,00</b>	<b>2.033.658,37</b>	<b>16.190.882,13</b>	<b>149.581,93</b>	<b>15.899.344,17</b>	<b>0,00</b>	<b>0,00</b>	<b>15.899.344,17</b>	<b>2.175.614,40</b>	<b>93,954</b>

ORGÃO EXECUTIVO

Em .... de ..... de .....

.....

ORGÃO DELIBERATIVO

Em .... de ..... de .....

.....





# Controlo Orçamental - Despesa

Ano: 2016

## Serviços Municipalizados de Castelo Branco

(designação da autarquia local)

(unidade: €)

Classif. Económica Despesa		Dotações corrigidas	Compromissos assumidos			Despesas Pagas			Diferenças			Grau de Execução Orçamental da Despesa
Código	Designação		Exercicio	Exercicios futuros	Total	Exercicio corrente	Exercicios anteriores	Total	Dotação não comprometida	Saldo	Compromissos por pagar	
00 020218	Vigilância e segurança	1.500,00	294,90	,00	294,90	294,90	,00	294,90	1.205,10	1.205,10	0,00	19,660
00 020219	Assistência técnica	10.000,00	2.128,40	738,00	2.866,40	1.521,25	607,15	2.128,40	7.871,60	7.871,60	0,00	21,284
00 020220	Outros trabalhos especializados	2.559.000,00	1.368.431,59	204.357,11	1.572.788,70	817.647,11	385.301,01	1.202.948,12	1.190.568,41	1.356.051,88	165.483,47	47,009
00 020224	Encargos de cobrança de receitas	67.000,00	63.913,61	,00	63.913,61	63.153,21	696,44	63.849,65	3.086,39	3.150,35	63,96	95,298
00 020225	Outros serviços	5.000,00	12,61	,00	12,61	12,61	,00	12,61	4.987,39	4.987,39	0,00	0,252
00 03	Juros e outros encargos	700,00	13,22	,00	13,22	13,22	,00	13,22	686,78	686,78	0,00	1,889
00 0301	Juros da dívida pública	100,00	,00	,00	0,00	,00	,00	0,00	100,00	100,00	0,00	0,000
00 030106	Admin.pública-Admin.central-Serv. fundos autónomos	100,00	,00	,00	0,00	,00	,00	0,00	100,00	100,00	0,00	0,000
00 03010602	Empréstimos de médio e longo prazo	100,00	,00	,00	0,00	,00	,00	0,00	100,00	100,00	0,00	0,000
00 0305	Outros juros	500,00	12,18	,00	12,18	12,18	,00	12,18	487,82	487,82	0,00	2,436
00 030502	Outros	500,00	12,18	,00	12,18	12,18	,00	12,18	487,82	487,82	0,00	2,436
00 0306	Outros encargos financeiros	100,00	1,04	,00	1,04	1,04	,00	1,04	98,96	98,96	0,00	1,040
00 030601	Outros encargos financeiros	100,00	1,04	,00	1,04	1,04	,00	1,04	98,96	98,96	0,00	1,040
00 04	Transferências correntes	20.000,00	,00	,00	0,00	,00	,00	0,00	20.000,00	20.000,00	0,00	0,000
00 0408	Famílias	20.000,00	,00	,00	0,00	,00	,00	0,00	20.000,00	20.000,00	0,00	0,000
00 040802	Outras	20.000,00	,00	,00	0,00	,00	,00	0,00	20.000,00	20.000,00	0,00	0,000
00 06	Outras despesas correntes	156.000,00	146.719,13	,00	146.719,13	146.719,13	,00	146.719,13	9.280,87	9.280,87	0,00	94,051
00 0602	Diversas	156.000,00	146.719,13	,00	146.719,13	146.719,13	,00	146.719,13	9.280,87	9.280,87	0,00	94,051
00 060201	Impostos e taxas	1.000,00	,00	,00	0,00	,00	,00	0,00	1.000,00	1.000,00	0,00	0,000
00 060203	Outras	155.000,00	146.719,13	,00	146.719,13	146.719,13	,00	146.719,13	8.280,87	8.280,87	0,00	94,658
00 06020301	Outras restituições	5.000,00	1.304,48	,00	1.304,48	1.304,48	,00	1.304,48	3.695,52	3.695,52	0,00	26,090
00 06020302	IVA pago	135.000,00	134.118,08	,00	134.118,08	134.118,08	,00	134.118,08	881,92	881,92	0,00	99,347
00 06020304	Serviços bancários	1.000,00	405,26	,00	405,26	405,26	,00	405,26	594,74	594,74	0,00	40,526
00 06020305	Outras	14.000,00	10.891,31	,00	10.891,31	10.891,31	,00	10.891,31	3.108,69	3.108,69	0,00	77,795
00 07	Aquisição de bens de capital	6.694.000,00	5.205.505,06	1.135.049,71	6.340.554,77	3.443.825,59	331.150,02	3.774.975,61	1.488.494,94	2.919.024,39	1.430.529,45	56,393
00 0701	Investimentos	6.694.000,00	5.205.505,06	1.135.049,71	6.340.554,77	3.443.825,59	331.150,02	3.774.975,61	1.488.494,94	2.919.024,39	1.430.529,45	56,393
00 070101	Terrenos	15.000,00	,00	,00	0,00	,00	,00	0,00	15.000,00	15.000,00	0,00	0,000
00 070102	Habitaações	45.000,00	400,00	,00	400,00	400,00	,00	400,00	44.600,00	44.600,00	0,00	0,889
00 07010203	Reparação e beneficiação	45.000,00	400,00	,00	400,00	400,00	,00	400,00	44.600,00	44.600,00	0,00	0,889
00 070104	Construções diversas	5.862.000,00	4.773.088,94	1.135.049,71	5.908.138,65	3.150.385,12	331.150,02	3.481.535,14	1.088.911,06	2.380.464,86	1.291.553,80	59,392
00 07010402	Sistemas de drenagem de águas residuais	2.634.500,00	2.268.895,95	574.594,29	2.843.490,24	1.287.149,43	329.637,12	1.616.786,55	365.604,05	1.017.713,45	652.109,40	61,370
00 07010407	Captação e distribuição de água	3.227.500,00	2.504.192,99	560.455,42	3.064.648,41	1.863.235,69	1.512,90	1.864.748,59	723.307,01	1.362.751,41	639.444,40	57,777
00 070106	Material de transporte	217.000,00	71.225,83	,00	71.225,83	19.651,93	,00	19.651,93	145.774,17	197.348,07	51.573,90	9,056
00 07010601	Recolha de residuos	100.000,00	,00	,00	0,00	,00	,00	0,00	100.000,00	100.000,00	0,00	0,000
00 07010602	Outro	117.000,00	71.225,83	,00	71.225,83	19.651,93	,00	19.651,93	45.774,17	97.348,07	51.573,90	16,797
00 070107	Equipamento de informática	50.000,00	5.539,53	,00	5.539,53	5.539,53	,00	5.539,53	44.460,47	44.460,47	0,00	11,079
00 070108	Software informático	50.000,00	11.808,00	,00	11.808,00	11.808,00	,00	11.808,00	38.192,00	38.192,00	0,00	23,616
00 070109	Equipamento administrativo	5.000,00	131,08	,00	131,08	131,08	,00	131,08	4.868,92	4.868,92	0,00	2,622
00 070110	Equipamento básico	425.000,00	343.311,68	,00	343.311,68	255.909,93	,00	255.909,93	81.688,32	169.090,07	87.401,75	60,214
00 07011001	Equipamento de recolha de residuos	25.000,00	24.928,73	,00	24.928,73	24.800,24	,00	24.800,24	71,27	199,76	128,49	99,201
00 07011002	Outro	400.000,00	318.382,95	,00	318.382,95	231.109,69	,00	231.109,69	81.617,05	168.890,31	87.273,26	57,777
00 070113	Investimentos incorpóreos	25.000,00	,00	,00	0,00	,00	,00	0,00	25.000,00	25.000,00	0,00	0,000
00 08	Transferências de capital	100,00	,00	,00	0,00	,00	,00	0,00	100,00	100,00	0,00	0,000
00 0805	Administração local	100,00	,00	,00	0,00	,00	,00	0,00	100,00	100,00	0,00	0,000
00 080501	Continente	100,00	,00	,00	0,00	,00	,00	0,00	100,00	100,00	0,00	0,000
00 08050101	Municípios	100,00	,00	,00	0,00	,00	,00	0,00	100,00	100,00	0,00	0,000
00 11	Outras despesas de capital	200,00	,00	,00	0,00	,00	,00	0,00	200,00	200,00	0,00	0,000

# Controlo Orçamental - Despesa

Ano: 2016

## Serviços Municipalizados de Castelo Branco

(designação da autarquia local)

(unidade: €)

Classif. Económica Despesa		Dotações corrigidas	Compromissos assumidos			Despesas Pagas			Diferenças			Grau de Execução Orçamental da Despesa
Código	Designação		Exercicio	Exercicios futuros	Total	Exercicio corrente	Exercicios anteriores	Total	Dotação não comprometida	Saldo	Compromissos por pagar	
00 1102	Diversas	200,00	,00	,00	0,00	,00	,00	0,00	200,00	200,00	0,00	0,000
00 110201	Restituições	100,00	,00	,00	0,00	,00	,00	0,00	100,00	100,00	0,00	0,000
00 110299	Outras	100,00	,00	,00	0,00	,00	,00	0,00	100,00	100,00	0,00	0,000
<b>Total Despesas Correntes</b>		<b>10.228.200,00</b>	<b>8.348.576,70</b>	<b>248.018,46</b>	<b>8.596.595,16</b>	<b>6.594.667,34</b>	<b>848.245,55</b>	<b>7.442.912,89</b>	<b>1.879.623,30</b>	<b>2.785.287,11</b>	<b>905.663,81</b>	<b>72,769</b>
<b>Total Despesas de Capital</b>		<b>6.694.300,00</b>	<b>5.205.505,06</b>	<b>1.135.049,71</b>	<b>6.340.554,77</b>	<b>3.443.825,59</b>	<b>331.150,02</b>	<b>3.774.975,61</b>	<b>1.488.794,94</b>	<b>2.919.324,39</b>	<b>1.430.529,45</b>	<b>56,391</b>
<b>Total Geral</b>		<b>16.922.500,00</b>	<b>13.554.081,76</b>	<b>1.383.068,17</b>	<b>14.937.149,93</b>	<b>10.038.492,93</b>	<b>1.179.395,57</b>	<b>11.217.888,50</b>	<b>3.368.418,24</b>	<b>5.704.611,50</b>	<b>2.336.193,26</b>	<b>66,290</b>

**ORGÃO EXECUTIVO**

Em .... de ..... de .....

.....

**ORGÃO DELIBERATIVO**

Em .... de ..... de .....

.....

# Execução Anual do Plano Plurianual de Investimentos

## Serviços Municipalizados de Castelo Branco

Período: 01-01-2016 a 31-12-2016 Ano: 2016

(designação da autarquia local)

(unidade: €)

Obj.	Prog.	Projeto		Designação	Código Classificação Orçamental	Forma de Realiz.	Fonte Financiamento (%)			Datas (Mês/Ano)			Montante Previsto			Montante executado			Nível Execução Anual (%)	Nível Execução Global (%)
		Ano / N°	Ação				AC	AA	FC	Início	Fim	Ano	Anos seguintes	Total	Anos Anteriores	Ano	Total			
01				FUNÇÕES GERAIS																
01	110			Serviços Gerais Administração Pública																
01	110	2016/1		Reorganização Administrativa																
01	110	2016/1	1	Equipamento Básico	00 07011002	O	100			01/2016	12/2019	25.000,00	75.000,00	100.000,00	0,00	1.215,94	1.215,94	4,86	1,22	
01	110	2016/1	2	Equipamento Informático	00 070107	O	100			01/2016	12/2019	50.000,00	150.000,00	200.000,00	0,00	5.539,53	5.539,53	11,08	2,77	
01	110	2016/1	3	Software Informático	00 070108	O	100			01/2016	12/2019	50.000,00	150.000,00	200.000,00	0,00	11.808,00	11.808,00	23,62	5,90	
01	110	2016/1	4	Equipamento Administrativo	00 070109	O	100			01/2016	12/2019	5.000,00	30.000,00	35.000,00	0,00	131,08	131,08	2,62	0,37	
01	110	2016/1	5	Veículos	00 07010602	O	100			01/2016	12/2019	67.000,00	150.000,00	217.000,00	0,00	19.651,93	19.651,93	29,33	9,06	
01	110	2016/1	6	Reorganização e Beneficiação de Edifícios	00 07010203	O	100			01/2016	12/2019	20.000,00	75.000,00	95.000,00	0,00	0,00	0,00	0,00	0,00	
01	110	2016/2		Ampliação e Expansão																
01	110	2016/2	1	Elaboração de Estudos e Projetos	00 070113	O	100			01/2016	12/2019	25.000,00	75.000,00	100.000,00	0,00	0,00	0,00	0,00	0,00	
												Totais do Programa 110:	242.000,00	705.000,00	947.000,00	0,00	38.346,48	38.346,48	15,85	4,05
												Totais do Objetivo 01:	242.000,00	705.000,00	947.000,00	0,00	38.346,48	38.346,48	15,85	4,05



# Execução Anual do Plano Plurianual de Investimentos

## Serviços Municipalizados de Castelo Branco

Período: 01-01-2016 a 31-12-2016 Ano: 2016

(designação da autarquia local)

(unidade: €)

Obj.	Prog.	Projeto		Designação	Código Classificação Orçamental	Forma de Realiz.	Fonte Financiamento (%)			Datas (Mês/Ano)			Montante Previsto			Montante executado			Nível Execução Anual (%)	Nível Execução Global (%)
		Ano / N°	Ação				AC	AA	FC	Início	Fim	Ano	Anos seguintes	Total	Anos Anteriores	Ano	Total			
02				FUNÇÕES SOCIAIS																
02	240			Serviços Coletivos																
02	240	2016/3		Reparação e Beneficiação de Edifícios	00	07010203	E	100		01/2016	12/2019	10.000,00	75.000,00	85.000,00	0,00	0,00	0,00	0,00	0,00	
												Totais do Programa 240:	10.000,00	75.000,00	85.000,00	0,00	0,00	0,00	0,00	0,00
02	243			Saneamento																
02	243	2016/4		Ampliação e Renovação de Redes de Saneamento																
02	243	2016/4	1	Castelo Branco	00	07010402	E	100		01/2016	12/2019	1.250.000,00	3.500.000,00	4.750.000,00	0,00	908.316,41	908.316,41	72,67	19,12	
02	243	2016/4	2	Alcains	00	07010402	E	100		01/2016	12/2019	150.000,00	1.000.000,00	1.150.000,00	0,00	53.258,39	53.258,39	35,51	4,63	
02	243	2016/4	3	Outras Freguesias	00	07010402	E	100		01/2016	12/2019	1.234.500,00	2.500.000,00	3.734.500,00	0,00	655.211,75	655.211,75	53,08	17,54	
02	243	2016/4	4	Equipamento Básico	00	07011002	O	100		01/2016	12/2019	50.000,00	300.000,00	350.000,00	0,00	5.535,43	5.535,43	11,07	1,58	
02	243	2016/4	5	Aquisição de Terreno	00	070101	O	100		01/2016	12/2019	15.000,00	150.000,00	165.000,00	0,00	0,00	0,00	0,00	0,00	
												Totais do Programa 243:	2.699.500,00	7.450.000,00	10.149.500,00	0,00	1.622.321,98	1.622.321,98	60,10	15,98
02	244			Abastecimento de Água																
02	244	2016/5		Ampliação e Renovação de Redes de Distribuição de Água																
02	244	2016/5	1	Castelo Branco	00	07010407	E	100		01/2016	12/2019	1.043.500,00	4.500.000,00	5.543.500,00	0,00	493.829,41	493.829,41	47,32	8,91	
02	244	2016/5	2	Alcains	00	07010407	E	100		01/2016	12/2019	200.000,00	1.850.000,00	2.050.000,00	0,00	59.830,19	59.830,19	29,92	2,92	
02	244	2016/5	3	Outras Freguesias	00	07010407	E	100		01/2016	12/2019	1.984.000,00	2.500.000,00	4.484.000,00	0,00	1.311.088,99	1.311.088,99	66,08	29,24	
02	244	2016/5	4	Equipamento Básico	00	07011002	E	100		01/2016	12/2019	325.000,00	600.000,00	925.000,00	0,00	224.358,32	224.358,32	69,03	24,25	
												Totais do Programa 244:	3.552.500,00	9.450.000,00	13.002.500,00	0,00	2.089.106,91	2.089.106,91	58,81	16,07
02	245			Resíduos Sólidos																
02	245	2016/6		Recolha e Transporte RSU'S																
02	245	2016/6	1	Veículos	00	07010601	O	100		01/2016	12/2019	100.000,00	750.000,00	850.000,00	0,00	0,00	0,00	0,00	0,00	
02	245	2016/6	2	Equipamento Básico	00	07011001	O	100		01/2016	12/2019	25.000,00	75.000,00	100.000,00	0,00	24.800,24	24.800,24	99,20	24,80	
02	245	2016/6	3	Reparação e Beneficiação de Edifícios	00	07010203	E	100		01/2016	12/2019	15.000,00	75.000,00	90.000,00	0,00	400,00	400,00	2,67	0,44	
02	245	2016/6	4	Outro	00	07010602	O	100		01/2016	12/2019	50.000,00	75.000,00	125.000,00	0,00	0,00	0,00	0,00	0,00	
												Totais do Programa 245:	190.000,00	975.000,00	1.165.000,00	0,00	25.200,24	25.200,24	13,26	2,16
												Totais do Objetivo 02:	6.452.000,00	17.950.000,00	24.402.000,00	0,00	3.736.629,13	3.736.629,13	57,91	15,31
												Total Geral:	6.694.000,00	18.655.000,00	25.349.000,00	0,00	3.774.975,61	3.774.975,61	56,39	14,89

ORGÃO EXECUTIVO

Em .... de ..... de .....

.....

ORGÃO DELIBERATIVO

Em .... de ..... de .....

.....

## Fluxos de Caixa

## Serviços Municipalizados de Castelo Branco

Ano: 2016

(designação da autarquia local)

(unidade: €)

<b>Recebimentos</b>		
<b>Saldo da Gerência Anterior</b>		<b>68.997.799,96</b>
Execução Orçamental	68.511.550,30	
Operações de Tesouraria	486.249,66	
<b>Total das Receitas Orçamentais</b>		<b>10.899.344,17</b>
Receitas Correntes		<b>10.898.677,78</b>
Receitas Capital		<b>0,00</b>
Receitas Outras		<b>666,39</b>
<b>Operações de Tesouraria</b>		<b>444.447,28</b>
<b>Total ....</b>		<b>80.341.591,41</b>

<b>Pagamentos</b>		
<b>Total das Despesas Orçamentais</b>		<b>11.217.888,50</b>
Despesas Correntes		<b>7.442.912,89</b>
Despesas Capital		<b>3.774.975,61</b>
<b>Operações de Tesouraria</b>		<b>350.876,11</b>
<b>Saldo para a Gerência Seguinte</b>		<b>68.772.826,80</b>
Execução Orçamental	68.193.005,97	
Operações de Tesouraria	579.820,83	
<b>Total ....</b>		<b>80.341.591,41</b>

ORGÃO EXECUTIVO
Em .... de ..... de .....
.....

ORGÃO DELIBERATIVO
Em .... de ..... de .....
.....

## Fluxos de Caixa

## Serviços Municipalizados de Castelo Branco

Ano: 2016

(designação da autarquia local)

(unidade: €)

<b>Recebimentos</b>		
<b>Saldo da Gerência Anterior</b>		<b>68.997.799,96</b>
Execução Orçamental	68.511.550,30	
Operações de Tesouraria	486.249,66	
<b>Total das Receitas Orçamentais</b>		<b>10.899.344,17</b>
<b>Receitas Correntes</b>		<b>10.898.677,78</b>
04 Taxas, multas e outras penalidades	7.106,76	
0402 Multas e outras penalidades	7.106,76	
040201 Juros de mora	4.107,79	
040204 Coimas e penalidades por contra-ordenações	2.998,97	
05 Rendimentos da propriedade	752.629,55	
0502 Juros-Sociedades financeiras	752.629,55	
050201 Bancos e outras instituições financeiras	752.629,55	
06 Transferências correntes	29.848,82	
0603 Administração central	29.848,82	
060309 Serv.fund.autón.-Subsist.prot.famil.polft.act.EFP	29.848,82	
07 Venda de bens e serviços correntes	10.105.520,79	
0701 Venda de bens	2.798.957,83	
070105 Bens inutilizados	212,79	
070108 Mercadorias	2.798.745,04	
07010801 Água	2.798.745,04	
0702 Serviços	7.306.562,96	
070209 Serviços específicos das autarquias	4.596.333,48	
07020901 Saneamento	2.698.186,54	
0702090101 Ligação	37.309,59	
0702090103 Construção de Ramais	9.359,42	
0702090104 Reparação de Ramais e Redes	4.169,70	
0702090106 Tarifa de Utilização - Fixa	1.232.510,88	
0702090107 Tarifa de Utilização - Variável	1.414.836,95	
07020902 Resíduos sólidos	1.897.542,15	
0702090203 Tarifa de Recolha de Resíduos - Fixa	1.108.577,43	
0702090204 Tarifa de Recolha Resíduos - Variável	788.964,72	
07020999 Outros	604,79	
070299 Outros	2.710.229,48	
07029901 Água	2.710.229,48	
0702990101 Quota de Disponibilidade	2.552.339,98	
0702990102 Colocação de Contador	3.940,50	
0702990105 Ligação de Água	5.050,60	
0702990106 Construção de Ramais	39.600,18	
0702990108 Vistorias	1.566,85	
0702990109 Serviços Diversos	53.472,44	
0702990110 Restabelecimento	54.258,93	
08 Outras receitas correntes	3.571,86	
0801 Outras	3.571,86	
080199 Outras	3.571,86	
08019999 Diversas	3.571,86	

## Fluxos de Caixa

## Serviços Municipalizados de Castelo Branco

Ano: 2016

(designação da autarquia local)

(unidade: €)

<b>Recebimentos</b>		
<b>Total das Receitas Orçamentais</b>		<b>10.899.344,17</b>
<b>Receitas Outras</b>		<b>666,39</b>
15	Reposições não abatidas nos pagamentos	666,39
1501	Reposições não abatidas nos pagamentos	666,39
150101	Reposições não abatidas nos pagamentos	666,39
<b>Operações de Tesouraria</b>		<b>444.447,28</b>
<b>Total ....</b>		<b>80.341.591,41</b>

## Fluxos de Caixa

## Serviços Municipalizados de Castelo Branco

Ano: 2016

(designação da autarquia local)

(unidade: €)

## Pagamentos

**Total das Despesas Orçamentais****11.217.888,50****Despesas Correntes****7.442.912,89**

01	Despesas com o pessoal	1.943.917,24
0101	Remunerações certas e permanentes	1.413.652,24
010104	Pessoal quadros-Regime contrato individ. trabalho	1.048.974,59
01010401	Pessoal em Funções	1.048.974,59
010108	Pessoal aguardando aposentação	1.765,86
010109	Pessoal em qualquer outra situação	50.317,22
010111	Representação	4.570,56
010113	Subsidio de refeição	130.412,21
01011301	Pessoal dos quadros	111.598,59
0101130101	Pessoal dos quadros	111.598,59
01011302	Pessoal em qualquer outra situação	18.813,62
010114	Subsídio de férias e de Natal	177.611,80
01011401	Pessoal dos quadros	177.611,80
0101140101	Pessoal dos quadros	177.611,80
0102	Abonos variáveis ou eventuais	59.478,92
010202	Horas extraordinárias	32.368,76
010204	Ajudas de custo	2.459,78
010205	Abono para falhas	3.800,00
010206	Formação	6.980,95
010210	Subsídio de trabalho nocturno	13.869,43
0103	Segurança social	470.786,08
010301	Encargos com a saúde	26.403,55
010302	Outros encargos com a saúde	124.613,44
010303	Subsídio familiar a criança e jovens	6.074,38
010304	Outras prestações familiares	7.655,62
010305	Contribuições para a segurança social	305.157,66
01030501	Assistência na doença dos funcionários públicos	250,00
01030502	Segurança social dos funcionários públicos	304.907,66
0103050201	Caixa Geral de Aposentações	236.988,18
0103050202	Regime Geral	67.919,48
010309	Seguros	881,43
01030901	Seguros acidentes trabalho doenças profissionais	881,43
02	Aquisição de bens e serviços	5.352.263,30
0201	Aquisição de bens	3.279.555,07
020102	Combustíveis e lubrificantes	145.595,98
02010201	Gasolina	4.949,50
02010202	Gasóleo	140.646,48
020104	Limpeza e higiene	21.786,11
020107	Vestuário e artigos pessoais	943,24
020108	Material de escritório	18.388,51
020109	Produtos químicos e farmacêuticos	2.218,22
020114	Outro material-Peças	739,41
020116	Mercadorias para venda	2.905.299,70
02011601	Água	2.905.299,70
020117	Ferramentas e utensílios	4.154,72

## Fluxos de Caixa

## Serviços Municipalizados de Castelo Branco

Ano: 2016

(designação da autarquia local)

(unidade: €)

## Pagamentos

			<b>11.217.888,50</b>
<b>Total das Despesas Orçamentais</b>			
<b>Despesas Correntes</b>			<b>7.442.912,89</b>
020118	Livros e documentação técnica	799,20	
020121	Outros bens	179.629,98	
0202	Aquisição de serviços	2.072.708,23	
020201	Encargos das instalações	132.714,41	
020202	Limpeza e higiene	46.379,11	
020203	Conservação de bens	321.089,41	
020208	Locação de outros bens	981,30	
020209	Comunicações	233.674,98	
020210	Transportes	700,15	
020211	Representação dos serviços	350,00	
020212	Seguros	2.477,72	
020213	Deslocações e estadas	2.221,39	
020214	Estudos, pareceres, projectos e consultadoria	26.322,00	
020216	Seminários, exposições e similares	2.244,82	
020217	Publicidade	34.319,26	
020218	Vigilância e segurança	294,90	
020219	Assistência técnica	2.128,40	
020220	Outros trabalhos especializados	1.202.948,12	
020224	Encargos de cobrança de receitas	63.849,65	
020225	Outros serviços	12,61	
03	Juros e outros encargos	13,22	
0305	Outros juros	12,18	
030502	Outros	12,18	
0306	Outros encargos financeiros	1,04	
030601	Outros encargos financeiros	1,04	
06	Outras despesas correntes	146.719,13	
0602	Diversas	146.719,13	
060203	Outras	146.719,13	
06020301	Outras restituições	1.304,48	
06020302	IVA pago	134.118,08	
06020304	Serviços bancários	405,26	
06020305	Outras	10.891,31	
<b>Despesas Capital</b>			<b>3.774.975,61</b>
07	Aquisição de bens de capital	3.774.975,61	
0701	Investimentos	3.774.975,61	
070102	Habitacões	400,00	
07010203	Reparação e beneficiação	400,00	
070104	Construções diversas	3.481.535,14	
07010402	Sistemas de drenagem de águas residuais	1.616.786,55	
07010407	Captação e distribuição de água	1.864.748,59	
070106	Material de transporte	19.651,93	
07010602	Outro	19.651,93	
070107	Equipamento de informática	5.539,53	
070108	Software informático	11.808,00	
070109	Equipamento administrativo	131,08	

# Fluxos de Caixa

## Serviços Municipalizados de Castelo Branco

Ano: 2016

(designação da autarquia local)

(unidade: €)

<b>Pagamentos</b>		
<b>Total das Despesas Orçamentais</b>		<b>11.217.888,50</b>
<b>Despesas Capital</b>		<b>3.774.975,61</b>
070110      Equipamento básico	255.909,93	
07011001    Equipamento de recolha de resíduos	24.800,24	
07011002    Outro	231.109,69	
<b>Operações de Tesouraria</b>		<b>350.876,11</b>
<b>Saldo para a Gerência Seguinte</b>		<b>68.772.826,80</b>
Execução Orçamental	68.193.005,97	
Operações de Tesouraria	579.820,83	
<b>Total ....</b>		<b>80.341.591,41</b>

ORGÃO EXECUTIVO
Em .... de ..... de .....
.....

ORGÃO DELIBERATIVO
Em .... de ..... de .....
.....

# Operações de Tesouraria

## Serviços Municipalizados de Castelo Branco

Ano: 2016

(designação da autarquia local)

(unidade: EUR)

CONTAS		SALDO GERÊNCIA ANTERIOR		MOVIMENTO ANUAL		SALDO GERÊNCIA SEGUINTE	
Código	Designação	Devedor	Credor	Devedor	Credor	Devedor	Credor
217101	Água						
217102	Saneamento						
217103	Diversos						
217111	Água						
24212	IRS - Dependente (Cobrança/Pagamento)		8.399,00	104.482,00	104.574,00		8.491,00
2422	Trabalho Independente		475,86	3.010,91	3.010,91		475,86
2423	Capitais						
2424	Prediais						
2429	Sobre outros rendimentos						
24412	Imposto Selo (Cobrança/Pagamento)						
2451	ADSE			42.784,84	42.784,84		
24531	Pessoal		8.027,30	104.391,32	104.468,47		8.104,45
24532	Entidade Patronal						
24533	Empreitadas						
24541	Segurança Social - Funcionários		2.611,77	34.982,45	36.103,37		3.732,69
24542	Segurança Social - Entidade						
24543	Segurança Social - Fornecedores						
26261	Funcionários						
26281	ASAE						
26291	Tribunal Judicial		535,03	7.047,40	6.907,20		394,83
26292	Tribunal de Contas						
26293	Seguro Vida Risco Grupo Empresas Fidelidade		14,74	176,88	176,88		14,74
26294	A.T.A.M.		12,53	150,36	150,36		12,53
26295	Retenções a Funcionários		31,32	516,91	533,38		47,79
26296	C.C.D.- Centro Cultura e Desporto		1.364,13	15.668,69	15.629,45		1.324,89
26297	A.D.I.C.A.A.-Assoc.Dipl.Curso Adm.Autarquica						
262981	DGCI - Penhoras		222,40	2.646,01	2.523,61		100,00



# Operações de Tesouraria

## Serviços Municipalizados de Castelo Branco

Ano: 2016

(designação da autarquia local)

(unidade: EUR)

CONTAS		SALDO GERÊNCIA ANTERIOR		MOVIMENTO ANUAL		SALDO GERÊNCIA SEGUINTE	
Código	Designação	Devedor	Credor	Devedor	Credor	Devedor	Credor
262983	IGFSS - Segurança Social		38,42	38,42			
2631	STAL-Sindicato Nacional Trab.Autarquias Locais		320,18	3.941,74	3.957,32		335,76
26851	Por fornecimento de água		1.807,67		400,00		2.207,67
26852000005	VÍCTOR RAMOS DIONÍSIO						
26852000024	AMPERALBI-MAT.ELÉTRICO E COMP. IND. LDA						
26852000054	JOÃO DE ALMEIDA BARATA		25.100,03		5.440,65		30.540,68
26852000060	SERRASQUEIRO & FILHOS, LDA		2.677,29	1.949,48			727,81
26852000061	LENA ENGENHARIA E CONSTRUÇÕES, S.A.		1.444,68				1.444,68
26852000062	JOSÉ FRANCISCO DA CONCEIÇÃO		3.317,67				3.317,67
26852000068	DANIEL RIBEIRO MARÇO & FILHOS, LDA		3.727,87				3.727,87
26852000085	MUNDIPEDRA-SOCIEDADE CONSTRUÇÕES,LDA		3.343,80				3.343,80
26852000091	SOCIEDADE AGRO-FLORESTAL QTª DAS EIRINHAS, L						
26852000105	ENTECO-EMPRESA TÉCNICA DE CONSTRUÇÕES, LD						
26852000115	SITEL-SOCIEDADE INST. TUBAGENS E EQUIP. , LDA						
26852000122	ONDEO DEGREMONT, S.A.						
26852000126	FERNANDO MANUEL PATRICIO ROBERTO		14.232,47		6.111,13		20.343,60
26852000137	ANTÓNIO ANTUNES GOUVEIA, UNIPessoal, LDA		1.987,51				1.987,51
26852000142	JOSÉ JACINTO SERRA		2.095,97				2.095,97
26852000167	SOCIEDADE CONSTRUTORA POVOENSE, LDA						
26852000179	RALIMARTINS-SOCIEDADE CONST. HIDRÁULICAS E C		2.887,95				2.887,95
26852000194	FIRMINA DA CONCEIÇÃO LOURO RAMOS		336,42				336,42
26852000206	DIAMANTINO JORGE & FILHO, LDA.		798,68				798,68
26852000217	REGACENTRO- COMERCIO DE REPRESENTAÇÕES ,		197,01				197,01
26852000253	JOÃO JACINTO TOMÉ, S.A.						
26852000263	CARALBI-CARROÇARIAS ALBICASTRENSES,LDA.						
26852000266	JOÃO DE SOUSA BALTAZAR		49.660,50		24.392,60		74.053,10
26852000270	AFERSIL- OBRAS PÚBLICAS CONST.CIVIL , LDA		8.387,12	7.477,62			909,50

## Operações de Tesouraria

### Serviços Municipalizados de Castelo Branco

Ano: 2016

(designação da autarquia local)

(unidade: EUR)

CONTAS		SALDO GERÊNCIA ANTERIOR		MOVIMENTO ANUAL		SALDO GERÊNCIA SEGUINTE	
Código	Designação	Devedor	Credor	Devedor	Credor	Devedor	Credor
26852000295	VADECA Equip. de Limpeza Industrial e Urbana,S.A.		21.265,00				21.265,00
26852000317	LOPES ,CHUPA & BEMPOSTA , LTDA						
26852000326	CONEGIL-EMPREENHEIROS, S.A.						
26852000356	BELOVIAS CONSTRUÇÕES, LDA		1.895,42				1.895,42
26852000371	ALCIDES LOURENÇO NUNES						
26852000379	JOÃO CORREIA CAJADO						
26852000392	SANDRIMAR CONSTRUÇÕES, LDA		4.737,03				4.737,03
26852000396	REDECOR - REVESTIMENTOS ,PROT. E DECOR. S.A.						
26852000460	CONSTRUÇÕES AFONSO J.J. BAPTISTA, LDA						
26852000466	MATOS BARATA, SOCIEDADE DE CONSTRUÇOES, LD		433,11				433,11
26852001016	JOAQUIM ADRIANO LOURO		1.494,10	1.494,10	1.489,80		1.489,80
26852001545	ANTÓNIO JOÃO DIAS						
26852001546	ANTÓNIO PINTO & IRMÃO		3.013,07				3.013,07
26852001605	ILHAUGUSTO-CONSTRUÇÕES, LDA.						
26852001667	BARATA & MARCELINO-INSTALAÇÕES ELECTRICAS,I		0,60				0,60
26852001689	VICTOR DIONÍSIO-CONST.CIVIL OBRAS PÚBLICAS,LD						
26852001692	CONSTRUÇÕES DUARTE & RAMOS, LDª.		3.249,93				3.249,93
26852001695	ANTÓNIO SOUSA BALTAZAR & FILHOS,LDA.		22.114,73	7.091,52	7.633,03		22.656,24
26852001716	JOSÉ MANUEL GEIRINHAS MARTINS						
26852001722	MARSILOP - Sociedade de Empreitadas, S. A.						
26852001730	JOÃO CORREIA CAJADO & FILHO, LDA						
26852001744	PIRES & DUARTE, LDA.						
26852001747	Lena Agregados - Comércio de Agregados S.A.		2.350,00				2.350,00
26852001751	AMÉRICO R. ROLO - CONSTRUÇÕES		12.212,82	5.301,60	1.925,78		8.837,00
26852001760	CALCETEIROS-Martins & Gaspar, Ldª		2.975,00	1.485,00	847,50		2.337,50
26852001763	João Ribeiro Dias & Filhos Ldª.		494,75				494,75
26852001784	DUAJAR-Const. Civil e Obras Públicas, Ldª.		31.099,78				31.099,78

## Operações de Tesouraria

### Serviços Municipalizados de Castelo Branco

Ano: 2016

(designação da autarquia local)

(unidade: EUR)

CONTAS		SALDO GERÊNCIA ANTERIOR		MOVIMENTO ANUAL		SALDO GERÊNCIA SEGUINTE	
Código	Designação	Devedor	Credor	Devedor	Credor	Devedor	Credor
26852001785	FERRAGENS DO AMIEIRO - UNIPessoal, LDA.						
26852001884	IRMAOS JACINTO ,LDA						
26852001936	ANTÓNIO LOURENÇO, LDA.		3.130,71				3.130,71
26852001957	Águas em Processo - Tratamento de Águas, S.A.						
26852001996	Nivelvias, S.A.						
26852001998	Construções J.J.R. & Filhos, S.A.		1.654,83	1.654,83			
26852002021	Engipena - Construções, Lda		819,10				819,10
26852002023	Gaverg Construções, Lda						
26852002048	OPSAN Sociedade de Construções		850,00	850,00	8.881,62		8.881,62
26852002068	CESAR ARAUJO MARCELINO & TERESA, LDA		454,41				454,41
26852002116	URBIGAV-Construções, Sociedade Unipessoal Lda.						
26852002129	António Saraiva & Filhos, Lda		1.232,66				1.232,66
26852002132	A.R.L.-RODRIGUES LEAO CONST.S.A.		421,40				421,40
26852002152	BALTAZAR & BALTAZAR		3.951,27				3.951,27
26852002158	Alto da Lousa Construções, Lda		4.186,67				4.186,67
26852002165	Albino Teixeira Construções, Lda		3.365,21				3.365,21
26852002192	Petrogal - Petróleo de Portugal, S.A.						
26852002209	Suaves Encostas, Lda.		12.309,36	2.238,01			10.071,35
26852002218	VALÉRIO & VALÉRIO - Terraplanagem e Construção Civ		1.374,76				1.374,76
26852002268	Luís Pais dos Santos - Construções Públicas, Priva						
26852002269	Eliseu & Farinha Sociedade de Construções, Lda		2.247,70				2.247,70
26852002271	Zonáguas-Construção e Manutenção de Redes de Água		5.948,62		9.217,71		15.166,33
26852002363	COVATEI-Construção Civil e Obras Públicas, S.A.		863,87				863,87
26852002383	Tecnorém - Engenharia e Construções, S.A.			581,71	581,71		
26852002412	Florentino Matos Luis						
26852002417	Terraplanagens Oliveira & Sequeira, Lda.				2.870,44		2.870,44
26852002471	Revela Preceito - Construções Unipessoal, Lda			831,92	831,92		

# Operações de Tesouraria

## Serviços Municipalizados de Castelo Branco

Ano: 2016

(designação da autarquia local)

(unidade: EUR)

CONTAS		SALDO GERÊNCIA ANTERIOR		MOVIMENTO ANUAL		SALDO GERÊNCIA SEGUINTE	
Código	Designação	Devedor	Credor	Devedor	Credor	Devedor	Credor
26853	Devedores p/ Dep. Garantia						
26854002111	VALNOR						
2685801	Acordos Pagamento por Prestações		183.215,88		45.536,52		228.752,40
26858022	Recebimentos Extra - Cobrança/Pagamento		8.694,27	82,39	7.431,54		16.043,42
26858032	Recebimentos não Identificados - Cob./Pagamento		138,28		35,54		173,82
2685805	Funcionários						
<b>TOTAL</b>		0,00	486.249,66	350.876,11	444.447,28	0,00	579.820,83

## Relação dos Contratos

Período: 01-01-2016 a 31-12-2016

Modelo nº 11

Ano 2016

Entidade	Contrato			Visto do T.C.		Data	Pagamento na Gerência			Pagamentos Acumulados			Observações
	Objecto	Data	Valor	Número Registo	Data	Primeir.	Revisão de Preços	Trabalhos a mais	Normais	Revisão de Preços	Trabalhos a mais		
						Pagam. (a)							
1	2	3	4	5	6	7	8	9	10	11	12	13	14
EPAL, S.A.	Serv.Inform.Gestão Comerc	02-08-2013	134.000,00			01-11-2013	30.808,95			94.894,28			
Miguel S. C. Costa e Silva	Prest.Serv.Assessoria Juridica	14-05-2014	951,75			07-07-2014	11.420,40			18.082,30			Mensal
Gabinete Contab. Albicastre	Serv.Consultador.Contab. Fisc	26-05-2014	19.800,00			19-06-2014	19.800,00			31.350,00			Renovável
Scancar, Lda.	Reparação Viaturas Pesadas	03-06-2014	49.720,00			26-08-2014	6.641,74			43.229,46			
Contisystems, S.A.	Prest.Serv.Finishing	03-10-2014	46.968,00			30-03-2015	13.874,55			11.062,95			
Saneabi, Lda	Fornec.material rede água	13-01-2015	18.000,00			05-03-2015	1.230,00			5.196,86			
José Lourenço, Lda	Fornecimento de Pneus	21-01-2015	20.000,00			13-03-2015	5.161,05			14.726,59			
Petroibérica S.A.	Fornec. Gasóleo a Granel	18-02-2015	190.000,00			01-04-2015	72.380,03			81.470,87			
BP Portugal, S.A.	Fornec.Combustível Rodoviár.	27-01-2015	120.000,00			30-03-2015	41.426,58			39.935,95			
Limpalbi, Lda.	Limpeza instalações Serviços	09-02-2015	32.400,00			12-03-2015	14.850,00			16.200,00			
EDP-Comercial, S.A.	Fornec.energia elétrica	12-02-2015	59.374,88			25-03-2015	18.082,84			26.961,60			
Fernando M.P.Roberto	Manutenção e Repar.div.	19-02-2015	35.984,73			29-05-2015	16.178,81			12.439,55			
Zonáguas, Lda	Manutenção e Repar.div.	02-03-2015	178.745,50			08-05-2015	38.880,10			127.445,10			
Fernando M.P.Roberto	Manutenção e Repar.div.	26-02-2015	129.296,37			29-05-2015	27.937,68			100.058,09			
João de Almeida Barata	Manutenção e Repar.div.	26-02-2015	99.937,75			13-05-2015	41.583,80			50.163,40			
Tecnorém, S.A.	Pré-tratamento ETAR Cebolais	23-03-2015	493.395,01	700/2015		19-08-2015	329.592,84			163.654,63			
João de Sousa Baltazar,S.A.	Renov.Rede Ab.Ág.Salgueiro	08-04-2015	330.232,89			19-08-2015	180.677,00			129.520,86			
Lurec, S.A.	Recolha Transp.Resíduos	06-04-2015	90.000,00			29-06-2015	30.000,00			60.000,00			
Duafar, S.A.	Const.Infraestr.Valongo-fase 1	26-08-2015	774.974,68	1880 / 2015	15-10-2015	29-12-2015	591.821,26			7.546,58			
Diamantino Jorge & Filhos,SA	Const.Infraestr.Valongo-fase 1	26-08-2015	774.974,68	1880 / 2015	15-10-2015	07-03-2016	712.814,69						

## Relação dos Contratos



Período: 01-01-2016 a 31-12-2016

Modelo nº 11

Ano 2016

Entidade	Contrato			Visto do T.C.		Data	Pagamento na Gerência			Pagamentos Acumulados			Observações
	Objecto	Data	Valor	Númer. Registo	Data	Primeir. Pagam. (a)	Normais	Revisão de Preços	Trabalhos a mais	Normais	Revisão de Preços	Trabalhos a mais	
1	2	3	4	5	6	7	8	9	10	11	12	13	14
Duafar, S.A.	Renov.Red. Ab.Ág. Alameda	26-08-2015	368.881,03	1881 / 2015	02-10-2015	28-12-2015	304.591,13			13.321,09			
João de Sousa Baltazar,S.A.	Renov.Red. Ab.Ág.V.Ferradas	26-08-2015	77.504,34			29-12-2015	66.678,02			8.425,86			
João de Sousa Baltazar,S.A.	Renov.Redes R.A.Herculano-Alc	12-01-2016	88.940,00			12-05-2016	87.373,43						
Américo Rodrigues Rolo	Exec.Red. Dren..R.Olival-Lousa	12-01-2016	41.215,46			07-06-2016	41.215,46						
Terraplanagens, Lda	Const.Sist.Ab.Ág.Rochas Baixo	12-01-2016	150.010,12			24-06-2016	57.408,84						
António Sousa Baltazar & Fil.,Lda	Renov.Redes na Mata	10-02-2016	146.920,09			09-05-2016	146.360,36						
Opsan-Soc.Construções, Lda	Renov. Rede Abast.Ág. Ferrarias	18-02-2016	181.138,39			28-04-2016	177.632,40						
EDP-Comercial, S.A.	Fornecimento Energia Elétrica	30-03-2016	71.480,43			20-05-2016	32.741,13						
João de Sousa Baltazar,S.A.	Renov.Infraestr. Escalos de Baixo	23-03-2016	382.870,17	767/2016	28-04-2016	17-08-2016	100.535,80						
HEN-Serviços Energéticos, Lda	Fornecimento Energia Elétrica	28-03-2016	23.286,18			01-07-2016	10.306,98						
AIRC-Assoc.Inform.Reg.Centro	Manut.várias aplicações Informát.	27-04-2016	24.476,73			27-09-2016	8.158,91						
Zonáguas, Lda.	Manut./Reparação (ZOM4)	24-03-2016	142.087,00			07-06-2016	84.914,80						
Fernando M.Patício Roberto	Manut./Reparação (ZOM3)	28-03-2016	139.257,35			27-06-2016	60.128,50						
João de Almeida Barata	Manut./Reparação (ZOM4)	24-03-2016	89.000,00			16-06-2016	45.252,88						
João de Almeida Barata	Manut./Reparação (ZOM5)	24-03-2016	84.800,00			16-06-2016	49.821,40						
José Lourenço, Lda.	Fornecimento de Pneus	10-05-2016	15.000,00			16-06-2016	14.035,14						
Lurec.S.A.	Recolha Transp.resíduos sólidos	26-04-2016	82.957,42			30-06-2016	51.913,12						
António Lourenço, Lda.	Renov.Red. Ág. - Fonte Longa	19-05-2016	122.007,07			02-08-2016	88.979,07						
Scancar, Lda	Reparação viaturas pesadas	15-06-2016	30.000,00			28-07-2016	10.249,37						
Duafar, S.A.	Renov.Redes em Cebolais Cima	21-06-2016	394.402,08	1460/2016	11-08-2016	07-10-2016	41.038,14						
Duafar, S.A.	Renov. Redes Várias Ruas C.B	16-08-2016	363.844,10	1884/2016	21-09-2016								
João de Sousa Baltazar,S.A.	Renov./Const.Infraestr. na Lousa	22-08-2016	216.749,59			07-12-2016	11.908,34						

## Relação dos Contratos



Período: 01-01-2016 a 31-12-2016

Modelo nº 11

Ano 2016

Entidade	Contrato			Visto do T.C.		Data	Pagamento na Gerência			Pagamentos Acumulados			Observações
	Objecto	Data	Valor	Númer. Registo	Data	Primeir. Pagam. (a)	Normais	Revisão de Preços	Trabalhos a mais	Normais	Revisão de Preços	Trabalhos a mais	
1	2	3	4	5	6	7	8	9	10	11	12	13	14
Hubel, S.A.	Fronec.Contadores c/ Telemetria	16-08-2016	139.000,00			29-12-2016	104.291,70						
Paulo Ricardo Oliveira de Matos	Prest.Serv.Implem.Contab.Custos	27-09-2016	15.000,00			12-10-2016	5.000,00						
EPAL, S.A.	Aq.Serv.Inform. p/ Gestão Comerc.	12-10-2016	124.210,80										
António Lourenço, Lda.	Renov. Rede Ab.Ág. S.Domingos	04-10-2016	126.282,56			29-12-2016	9.349,72						
João de Sousa Baltazar,S.A.	Renov.Rede Ab.Ág EN18-Lardosa	10-11-2016	29.004,30			29-12-2016	10.847,66						
António de S.Baltazar& Filhos Lda	Fornec.Pavim.Betum.dos SMCB	24-10-2016	14.900,00			29-12-2016	3.150,00						
Duafar, S.A.	Const./Renov.Redes Barrocal CB	14-12-2016	47.217,08										
António de S.Baltazar& Filhos Lda	Const./Renov.Redes em Alcains	14-12-2016	200.271,42										
António Saraiva & Filhos, Lda	Const./Renov. Redes Div.Ruas CB	14-12-2016	303.608,05										

(a) Indicar em observações a natureza do pagamento e a data de início das obras ou prestações de serviços.

Orgão Executivo  
Em.....de.....de 2017

Orgão Deliberativo  
Em.....de.....de 2017

## Serviços Municipalizados de Castelo Branco

### Endividamento - Outras Dívidas a Terceiros

Ano:

2016

Caracterização da dívida		Dívida em 1 de janeiro	Dívida em 31 de dezembro	Observações
221000001	Jorge de Azevedo Briosa	1.723,23	1.785,96	
221000022	José Lourenço - Pneus e Comb. Unip., Lda.	0,00	43,05	
221000023	José Paulo, Lda	0,00	127,92	
221000024	Amperalbi-Material Eléctrico e Componentes Ind., L	367,88	25,94	
221000037	Sociedade de Ferragens Progresso Albicastrense, Ld	0,00	68,27	
221000054	João de Almeida Barata	0,00	3.444,00	
221000055	Auto Acessórios das Beiras, Lda	157,91	128,22	
221000063	Strualbi - Estruturas de Alumínio, Lda	0,00	201,50	
221000070	Jornal Reconquista	307,50	307,50	
221000073	Ambidata - Comércio Programas Informáticos, Lda	0,00	1.575,94	
221000076	APDA - Associação Port. Distribuição Drenagem Água	700,00	0,00	
221000082	Jorge Manuel Borrego	0,00	344,28	
221000084	Instituto Nacional de Saúde Dr. Ricardo Jorge	135,79	0,00	
221000116	Albigráfica, Lda	0,00	2.467,38	
221000126	Fernando Manuel Patrício Roberto	0,00	1.981,11	
221000129	Albiferragens - Comércio Mat. P/ Construção Lda.	115,56	24,30	
221000140	MEO - Serviços de Comunicação e Multimédia, S.A.	734,41	784,68	
221000149	EPAL - Empresa Portuguesa das Águas Livres, S.A.	4.208,52	51,66	
221000169	Grincop - Gráfica, Informática e Cópia, Lda.	607,15	780,55	
221000203	EDP - Serviço Universal, S.A.	68,89	0,00	
221000224	SIQ-Sociedade de Indústrias Químicas, Lda	0,00	1.023,61	
221000242	Junta de Freguesia de Sarzedas	250,00	0,00	
221000260	Ctt - Correios de Portugal, S.A.	15.812,42	15.434,09	
221000271	A. MatosCar - Comércio Automóvel, S.A.	0,00	155,14	
221000274	Cesab - Centro Serviços Ambiente	805,65	0,00	
221000314	Cartoglobo- Topografia e Projectos, Lda	2.587,40	0,00	
221000332	Beirocorte - Componentes para Móveis, Lda	36,30	0,00	
221000349	Rolpel - Soc. Transformadora de Papel, Lda	144,53	147,16	



## Serviços Municipalizados de Castelo Branco

### Endividamento - Outras Dívidas a Terceiros

Ano:

2016

Caracterização da dívida		Dívida em 1 de janeiro	Dívida em 31 de dezembro	Observações
221000359	Limpalbi - Serviços de Limpeza, Lda	1.660,50	1.660,50	
221000361	Petroibérica - Soc. de Petróleos Ibero Latinos, S	0,00	8.218,21	
221000367	Bp Portugal- Comércio de Combust. Lubrificantes, L	4.382,45	4.950,89	
221000369	Marques & Veras , Lda	97,81	0,00	
221000401	ADSE - Direcção Geral Funcionários Administração P	1.924,83	1.389,51	
221000403	Saneabi - Saneamento Águas da Beira Interior, S.a.	7.604,98	11.879,07	
221000404	Diamantino Esteves Ribeiro, Lda	0,00	1.379,75	
221000407	Caetano Auto, S.A.	151,34	0,00	
221000429	Artur & Rui Leitão, Lda	0,00	1.422,30	
221000435	Scancar -Comércio e Reparação de Veículos, Lda.	1.596,79	1.926,33	
221001005	IGFSS -Instituto de Gestão Financeira da Segurança	5.018,00	0,00	
221001532	Gabinete Contabilidade Albicastrense, Lda	2.029,50	2.029,50	
221001562	Nisa Rato, Lda.	0,00	677,73	
221001667	Barata & Marcelino- Engenharia Energética, S.A.	0,00	98,40	
221001696	Vodafone Portugal, Comunicações Pessoais,S.A.	54,73	30,89	
221001732	Via Verde Portugal - Gestão de Sistema de Cobrança	27,75	22,90	
221001747	Lena Agregados - Comércio de Agregados S.A.	316,53	0,00	
221001785	Ferragens do Amieiro - Unipessoal, Lda.	3.326,74	0,00	
221001889	J. C. Ramalho & Cª., S.a. - Produtos Químicos	0,00	1.082,40	
221001923	Aquimisa, Consultores Agro-Industriais, Lda	239,90	0,00	
221001962	Manuquímica Produtos Químicos de Manutenção Indust	1.143,53	0,00	
221002033	Lubrialbi- Com. Lubrificantes, Lda	204,06	73,80	
221002069	Hidraulica Beiras - Comp. Industriais, Lda	254,59	1.028,29	
221002086	Vidambiente- Comercio e Serviços, Ida	337,94	0,00	
221002089	Auto Acessórios Roseiro - Comércio de Peças Auto,	0,00	424,91	
221002102	M. Iglésias, Ldª.-fabrico e Montagem Sinalização R	0,00	767,52	
221002111	Valnor - Valorização e Tratamento de Resíduos Sólí	116.417,41	60.636,44	
221002153	Albitubos - Comércio de Materiais Canalização, Uni	0,00	2.070,04	

## Serviços Municipalizados de Castelo Branco

### Endividamento - Outras Dívidas a Terceiros

Ano:

2016

Caracterização da dívida		Dívida em 1 de janeiro	Dívida em 31 de dezembro	Observações
221002177	Alanprofissional, Lda	184,82	0,00	
221002191	EDP Comercial - Comercialização de Energia, S.A.	5.223,60	9.342,63	
221002200	José Manuel Martins Aleluia	0,00	1.410,20	
221002206	Portvias - Portagem de Vias, S.A.	0,00	9,52	
221002228	XZ - Consultores, S.A.	0,00	873,30	
221002230	CVBaleiras, Comunicação, Ldª.	123,00	0,00	
221002259	Diário de Coimbra, Lda	369,00	369,00	
221002273	Beiratools - Acessorios Industrias, l.da	13,22	0,00	
221002345	CSoftSH - Computadores Software Serviços e Hardware	0,00	49,20	
221002353	Contisystems - Tecnologias de Informação, S.A.	1.348,99	1.344,18	
221002368	Safety Curtain Unipessoal, Lda	474,58	0,00	
221002369	Albitorneiras - Artigos de Saneamento, Lda.	521,74	0,00	
221002389	Lurec - Limpeza Urbana e Reciclagem, S.a.	7.950,00	0,00	
221002408	Águas de Lisboa e Vale do Tejo,S.A	658.023,20	416.453,90	
221002533	Caetano City e Active (Norte) SA	0,00	340,17	
225	Fornecedores - Fat. Registadas Periodos Seguintes	0,00	77.578,14	
24212	IRS - Dependente (Cobrança/Pagamento)	8.399,00	8.491,00	
2422	Trabalho Independente	475,86	475,86	
24362	Iva a Pagar - Aguardando Processamento da Despesa	55.750,46	143,45	
24531	Pessoal	8.027,30	8.104,45	
24541	Segurança Social - Funcionários	2.611,77	3.732,69	
2611000126	Fernando Manuel Patrício Roberto	0,00	18.390,83	
2611000266	João de Sousa Baltasar, S.A.	0,00	35.786,02	
2611001760	Calceteiros - Martins & Gaspar, Ldª.	0,00	2.335,00	
2611001784	Duafar - Const. Civil e Obras Públicas, Ldª.	0,00	9.948,36	
2611002286	Hubel Indústria da Água, Ambiente e Obras Públicas	0,00	87.273,26	
2611002383	Tecnorém - Engenharia e Construções, S.A.	329.592,84	0,00	
2611002417	Terraplanagens Oliveira & Sequeira, Lda	0,00	10.682,79	

## Serviços Municipalizados de Castelo Branco

### Endividamento - Outras Dívidas a Terceiros

Ano:

2016

Caracterização da dívida		Dívida em 1 de janeiro	Dívida em 31 de dezembro	Observações
2611002527	Evox Technologies	0,00	6.125,40	
26291	Tribunal Judicial	535,03	394,83	
26293	Seguro Vida Risco Grupo Empresas Fidelidade	14,74	14,74	
26294	A.T.A.M.	12,53	12,53	
26295	Retenções a Funcionários	31,32	47,79	
26296	C.C.D.- Centro Cultura e Desporto	1.364,13	1.324,89	
262981	DGCI - Penhoras	222,40	100,00	
262983	IGFSS - Segurança Social	38,42	0,00	
2631	STAL-Sindicato Nacional Trab.Autarquias Locais	320,18	335,76	
26813001005	IGFSS -Instituto de Gestão Financeira da Segurança	0,00	7.472,74	
26813002005	Caixa Geral de Aposentações	0,00	17.592,73	
26813002246	Sebastião Lopes Barata	0,00	63,96	
26851	Por fornecimento de água	1.807,67	2.207,67	
26852000054	JOÃO DE ALMEIDA BARATA	25.100,03	30.540,68	
26852000060	SERRASQUEIRO & FILHOS, LDA	2.677,29	727,81	
26852000061	LENA ENGENHARIA E CONSTRUÇÕES, S.A.	1.444,68	1.444,68	
26852000062	JOSÉ FRANCISCO DA CONCEIÇÃO	3.317,67	3.317,67	
26852000068	DANIEL RIBEIRO MARÇO & FILHOS, LDA	3.727,87	3.727,87	
26852000085	MUNDIPEDRA-SOCIEDADE CONSTRUÇÕES,LDA	3.343,80	3.343,80	
26852000126	FERNANDO MANUEL PATRICIO ROBERTO	14.232,47	20.343,60	
26852000137	ANTÓNIO ANTUNES GOUVEIA, UNIPessoal, LDA	1.987,51	1.987,51	
26852000142	JOSÉ JACINTO SERRA	2.095,97	2.095,97	
26852000179	RALIMARTINS-SOCIEDADE CONST. HIDRÁULICAS E CIVIS,	2.887,95	2.887,95	
26852000194	FIRMINA DA CONCEIÇÃO LOURO RAMOS	336,42	336,42	
26852000206	DIAMANTINO JORGE & FILHO, LDA.	798,68	798,68	
26852000217	REGACENTRO- COMERCIO DE REPRESENTAÇÕES , LAD	197,01	197,01	
26852000266	JOÃO DE SOUSA BALTAZAR	49.660,50	74.053,10	
26852000270	AFERSIL- OBRAS PÚBLICAS CONST.CIVIL , LDA	8.387,12	909,50	

## Serviços Municipalizados de Castelo Branco

### Endividamento - Outras Dívidas a Terceiros

Ano:

2016

Caracterização da dívida		Dívida em 1 de janeiro	Dívida em 31 de dezembro	Observações
26852000295	VADECA Equip. de Limpeza Industrial e Urbana,S.A.	21.265,00	21.265,00	
26852000356	BELOVIAS CONSTRUÇÕES, LDA	1.895,42	1.895,42	
26852000392	SANDRIMAR CONSTRUÇÕES, LDA	4.737,03	4.737,03	
26852000466	MATOS BARATA, SOCIEDADE DE CONSTRUÇÕES, LDA	433,11	433,11	
26852001016	JOAQUIM ADRIANO LOURO	1.494,10	1.489,80	
26852001546	ANTÓNIO PINTO & IRMÃO	3.013,07	3.013,07	
26852001667	BARATA & MARCELINO-INSTALAÇÕES ELECTRICAS,LDA.	0,60	0,60	
26852001692	CONSTRUÇÕES DUARTE & RAMOS, LDª.	3.249,93	3.249,93	
26852001695	ANTÓNIO SOUSA BALTAZAR & FILHOS,LDA.	22.114,73	22.656,24	
26852001747	Lena Agregados - Comércio de Agregados S.A.	2.350,00	2.350,00	
26852001751	AMÉRICO R. ROLO - CONSTRUÇÕES	12.212,82	8.837,00	
26852001760	CALCETEIROS-Martins & Gaspar, Ldª	2.975,00	2.337,50	
26852001763	João Ribeiro Dias & Filhos Ldª.	494,75	494,75	
26852001784	DUAFAR-Const. Civil e Obras Públicas, Ldª.	31.099,78	31.099,78	
26852001936	ANTÓNIO LOURENÇO, LDA.	3.130,71	3.130,71	
26852001998	Construções J.J.R. & Filhos, S.A.	1.654,83	0,00	
26852002021	Engipena - Contruções, Lda	819,10	819,10	
26852002048	OPSAN Sociedade de Construções	850,00	8.881,62	
26852002068	CESAR ARAUJO MARCELINO &TERESA, LDA	454,41	454,41	
26852002129	António Saraiva & Filhos, Lda	1.232,66	1.232,66	
26852002132	A.R.L.-RODRIGUES LEO CONST.S.A.	421,40	421,40	
26852002152	BALTAZAR & BALTAZAR	3.951,27	3.951,27	
26852002158	Alto da Lousa Construções,Lda	4.186,67	4.186,67	
26852002165	Albino Teixeira Construções, Lda	3.365,21	3.365,21	
26852002209	Suaves Encostas, Ldª.	12.309,36	10.071,35	
26852002218	VALÉRIO & VALÉRIO - Terraplanagem e Construção Civ	1.374,76	1.374,76	
26852002269	Eliseu & Farinha Sociedade de Construções, Lda	2.247,70	2.247,70	
26852002271	Zonáguas-Construção e Manutenção de Redes de Água	5.948,62	15.166,33	

## Serviços Municipalizados de Castelo Branco

### Endividamento - Outras Dívidas a Terceiros

Ano:

2016

Caracterização da dívida		Dívida em 1 de janeiro	Dívida em 31 de dezembro	Observações
26852002363	COVATEI-Construção Civil e Obras Públicas, S.A.	863,87	863,87	
26852002417	Terraplanagens Oliveira & Sequeira, Lda.	0,00	2.870,44	
2685801	Acordos Pagamento por Prestações	183.215,88	228.752,40	
26858022	Recebimentos Extra - Cobrança/Pagamento	8.694,27	16.043,42	
26858032	Recebimentos não Identificados - Cob./Pagamento	138,28	173,82	
2686002281	SECRE - Corretores de Seguros, S.A.	152,03	405,57	
		1.721.529,66	1.416.482,82	

### 8.3.6.1 - EMPRÉSTIMOS

## SERVIÇOS MUNICIPALIZADOS DE CASTELO BRANCO

Caraterização do Empréstimo	Data de Aprovação pela AM	Data de Contratualização do Empréstimo	Prazo do Contrato	Anos Decorridos	Visto do TC		Finalidade do Empréstimo	Capital		Taxa de Juro		Encargos do Ano			Juros de Mora	Encargos do Ano Vencidos e	Dívida em 1 de janeiro	Dívida em 31 de dezembro	Observações
					N.º de Registo	Data		Contratua-lizado	Utilizado	Inicial	Atual	Amortização	Juros	Total					

Curto Prazo

**TOTAL DE EMPRÉSTIMOS DE CURTO PRAZO**

Médio e Longo Prazos

**TOTAL DE EMPRÉSTIMOS DE MÉDIO E LONGO PRAZOS**

**LIMITE DE ENDIVIDAMENTO**

Órgão Executivo  
Em \_\_\_ de \_\_\_\_\_ de 2017  
\_\_\_\_\_

Órgão Deliberativo  
Em \_\_\_ de \_\_\_\_\_ de 2017  
\_\_\_\_\_

# SÍNTESE DAS RECONCILIAÇÕES BANCÁRIAS

Anexo IV



## SERVIÇOS MUNICIPALIZADOS DE CASTELO BRANCO

INSTITUIÇÃO BANCÁRIA		SALDO EXT.BANC. 31-12-2016	SALDO CONTABILÍSTICO	OBSERVAÇÕES
BANCO	Nº DE CONTA (IBAN)			
CGD - Castelo Branco	PT50003502220000814203059	223.924,64 €	94.295,36 €	1
CGD - Castelo Branco	PT50003502220000825593090	97.779,68 €	97.779,68 €	
CGD - Castelo Branco	PT50003502220002740163085	569,67 €	569,67 €	
CGD - Castelo Branco	PT50003502220005102403018	155.177,10 €	155.037,39 €	1
CGD - Castelo Branco	PT50003520180002477873074	6.307,66 €	6.330,56 €	1
Millennium Bcp	PT5000330000000538997677	846.515,14 €	845.754,51 €	1
Millennium Bcp	PT50003300000000872256018	33.164,01 €	30.584,49 €	1
Millennium Bcp	2919645584	6.000.000,00 €	6.000.000,00 €	
Millennium Bcp	2926071834	10.000.000,00 €	10.000.000,00 €	
Millennium Bcp	2868850564	1.500.000,00 €	1.500.000,00 €	
Millennium Bcp	2916295592	19.000.000,00 €	19.000.000,00 €	
Banco BIC Português S.A.	0556177320022	18.500.000,00 €	18.500.000,00 €	
Banco BIC Português S.A.	0556177320021	2.750.000,00 €	2.750.000,00 €	
Banco BIC Português S.A.	0556177320023	2.000.000,00 €	2.000.000,00 €	
Banco BIC Português S.A.	0556177320020	4.000.000,00 €	4.000.000,00 €	
Banco BIC Português S.A.	PT50007900000556177310197	4.821,88 €	4.821,88 €	
MG - Castelo Branco	786.15.002176-8	2.750.000,00 €	2.750.000,00 €	
MG - Castelo Branco	PT50003602069910003890325	31.687,96 €	31.687,96 €	
C.C.A - Castelo Branco	PT50004541704028035939631	0,00 €	0,00 €	
C.C.A - Castelo Branco	44313761548	1.000.000,00 €	1.000.000,00 €	
EM DEPÓSITOS À ORDEM		1.399.947,74 €	1.266.861,50 €	
EM DEPÓSITOS A PRAZO		67.500.000,00 €	67.500.000,00 €	
<b>TOTAL</b>		<b>68.899.947,74 €</b>	<b>68.766.861,50 €</b>	

visto

A Tesouraria

A Contabilidade

D.A.Financeira

A Administradora

Adelino Esteves

Célia Naves

Eng. Susana Valente

D.ª Maria José Barata Baptista

(1) Reconciliação efectuada e justificadas as divergências.

(2) Reconciliação efectuada mas não justificadas as divergências.

(3) Reconciliação não efectuada

## ANEXO VIII (T.C.)

### Relação Nominal dos Responsáveis

### Serviços Municipalizados de Castelo Branco

### Gerência de 2016

Nome	Situação na Entidade	Remuneração Líquida Auferida	Período de Responsabilidade	Morada
Luís Manuel dos Santos Correia	Presidente do Conselho de Administração	Não Remunerado	01-01-2016 a 31-12-2016	Rua Prof. Sebastião António Morão Correia Lote A N.º 81 5º Esq. 6000-473 Castelo Branco
Maria José Barata Baptista	Administradora	Não Remunerado	01-01-2016 a 31-12-2016	Urbanização de Santiago – Rua G Lote 7 A – N.º 2 6000-101 Castelo Branco
Jorge Manuel Carrega Pio	Vogal do C.A.	Não Remunerado	01-01-2016 a 31-12-2016	Rua do Pombal n.º 17 6005-090 Alcains